

Medarbejder- aktier i Danmark

Juni 2021

Bag rapporten

Denne undersøgelse er gennemført af Tænketanken Demokratisk Erhverv i samarbejde med forskere fra Copenhagen Business School. Desuden har en følgegruppe bestående af repræsentanter fra Knowledge Worker og FH, samt en lang række eksperter og sparringspartnere fra andre organisationer bidraget til undersøgelsen og udarbejdelsen af rapporten. Disse står dog ikke inde for eventuelle fejl og mangler. Vi vil gerne sige tak til alle, der har bidraget i processen.



Tænketanken Demokratisk Erhverv arbejder for at fremme erhvervsdemokrati i Danmark som vidensaktør, debattør og samlende platform.

Demokratisk Erhverv er finansieret af medlemsorganisationer, som alle er demokratiske virksomheder. Demokratisk Erhverv er styret ud fra princippet om *ét medlem, én stemme*.

Magnus Skovrind Pedersen
Direktør

Lillian Ebsen
Analysekonsulent

For mere information kontakt:
Magnus Skovrind Pedersen
magnus@demokratiskerhverv.dk
+45 2856 3777



Handelshøjskolen i København, Copenhagen Business School, blev oprettet i 1917 og blev en integreret del af det danske uddannelsessystem i 1965.

I dag er CBS et af Danmarks 8 universiteter og har 20.000 studerende og ca. 1.500 medarbejdere - forskere, ph.d.-studerende og administrativt personale.

Lasse Folke Henriksen
Lektor, Copenhagen Business School

Emil Begtrup-Bright
Videnskabelig assistent

Indhold

Indledning.....	4
Konklusioner.....	5
Konklusioner i rapportens hovedtemaer.....	7
Metode	9
Analyse	12
Beskrivelse af virksomheder med medarbejderaktier.....	13
Flest virksomheder med medarbejderaktieprogrammer i finanssektoren.....	14
Stor overrepræsentation af medarbejderaktieprogrammer i finansvirksomheder.....	15
Virksomheder med medarbejderaktieprogrammer er oftest større virksomheder	16
Høj omsætning blandt virksomheder med brede aktieprogrammer	17
Brancheforhold for virksomheder med medarbejderaktieprogrammer.....	18
Flest ansatte med medarbejderaktier i finanssektoren	18
Størst andel med medarbejderaktier i finansierings- og forsikringsbranchen.....	19
Knap halvdelen af aktieformuen er i finanssektoren	20
Finanssektoren har størst andel af ansatte i virksomheder med brede aktieprogrammer.....	21
Brede medarbejderaktieprogrammer i virksomheder med operatører, monterings- og transportarbejdere	22
De største medarbejderaktieformuer er primært i finanssektoren	23
Bredden af medarbejderaktieprogrammerne	24
De fleste virksomheder har smalle aktieprogrammer til medarbejderne	25
Over 75.000 arbejder i virksomheder med relativt brede programmer.....	26
Langt flest ansatte med medarbejderaktier arbejder i virksomheder med brede programmer.....	27
Hvem har medarbejderaktier?	28
Flest ansatte med medarbejderaktier i finanssektoren	29
Næsten halvdelen af ansatte med medarbejderaktier er akademikere eller ledere.....	30
Operatører og ledere i virksomheder med medarbejderaktieprogrammer har oftest selv aktier.....	31
Fordeling af aktieformuer.....	32
Over 90 procent af formuen i medarbejderaktier er i virksomheder med relativt brede programmer.....	33
Over halvdelen af formuen i medarbejderaktier ejes af akademikere og ledere.....	34
Lige fordeling af medarbejderaktieformuer i virksomheder med brede programmer	35
De fleste virksomheder har små aktiebeholdninger pr. ansatte	36
Kun 622 personer har medarbejderaktier til en værdi af 500.000 kr. eller mere	37
Lederne har langt den største andel af de største formuer i medarbejderaktier.....	38
Dybden af medarbejderaktieprogrammerne.....	39
Lille andel af virksomhederne ejes af medarbejderne.....	39
Litteratur	40

Indledning

Det seneste årti har den danske lovgivning om medarbejderaktieprogrammer båret præg af ændringer.

I 2011 valgte den daværende SR-regering at sløjfe muligheden for særlig skattebegunstigelse ved medarbejderaktieordninger. Denne ændring blev rullet delvist tilbage i 2016 af VLAK-regeringen, så individuelle medarbejderaktieordningerne igen blev særligt økonomisk attraktive, mens den generelle medarbejderaktieordning forblev sløjftet.

I aftalen mellem den daværende VLAK-regering, Dansk Folkeparti og Radikale Venstre om erhvervs- og iværksætterinitiativer af november 2017 udvides ordningen for tildeling af medarbejderaktier. Fra 2018 forhøjes grænsen for tildeling af medarbejderaktier fra 10 pct. til 20 pct. af lønnen for alle virksomheder under forudsætning af, at 80 pct. af virksomhedens ansatte tilbydes aktieløn under ordningen, jf. lov nr. 359 af 29. april 2018. Derudover er aftalt en særlig ordning målrettet nye, mindre virksomheder, der får mulighed for at tilbyde op til 50 pct. af lønnen som medarbejderaktier. Indførelse af denne særlige ordning for medarbejderaktier træder i kraft den 1. januar 2019.

I Socialdemokratiets udspil 'Danmark er for lille til store forskelle' ønskede partiet at sikre at alle medarbejdere fik tilbudt aktier under ordningerne i de virksomheder, der giver aktieløn. Der har altså været et ønske om at sikre brede ordninger fra Socialdemokratiet.

Men hvad har ordningerne så betydet for medarbejderaktier i Danmark?

Det er vanskeligt at give et klart svar på, eftersom der er begrænset viden om, hvordan medarbejderaktieprogrammerne i Danmark ser ud. Et enkelt dansk opfølgingsstudie til de europæiske PEPPER-rapporter bekræfter i en spørgeskemaundersøgelse af 500 virksomheder udviklingen hen imod smallere aktieprogrammer (Lowitzsch, Hashi, Roggemann, Uvalic, & Vaughan-Whitehead, 2006; Torp, 2016). Studiet konkluderer, at de største virksomheder er gået væk fra brede medarbejderaktieprogrammer, der omfatter mere end 50 pct. af medarbejderne, for i stedet at gå over til smalle programmer for den øverste ledelse (Torp, 2016). Bevægelsen væk fra de brede medarbejderejerskaber kan imidlertid være en erhvervsøkonomisk udfordring, da internationale studier viser, at medarbejderejede virksomheder har højere overlevelsesrater og produktivitet (Kaarsemaker & Poutsma, 2006; Kurtulus & Kruse, 2017; Park, Kruse, & Sesil, 2004).

Men hvordan ser medarbejderaktieprogrammerne så ud i Danmark?

Denne rapport giver det første, større indblik i medarbejderaktieprogrammer i Danmark. Rapporten har til formål at beskrive både virksomheder og ansatte, som benytter medarbejderaktieprogrammerne, og programmernes bredde og dybde i årene 2014-2016. Rapporten er registerbaseret og anvender Danmarks Statistiks formueregister, der fra 2014 og fremefter opgør danskernes beholdninger af medarbejderaktier.

Konklusioner

365 virksomheder har medarbejderaktieprogrammer i Danmark. De beskæftiger samlet set 624.123 personer, hvoraf 53.580 personer har medarbejderaktier. I 2016 udgjorde den samlede formue i denne type aktier knap 3,4 mia. kr.

En snæver del af erhvervslivet anvender programmerne

Få virksomheder står for hovedparten af medarbejderaktierne. Ni ud af ti ansatte med medarbejderaktier og ni ud af ti kroner opsparet i medarbejderaktier er hos ansatte i blot 70 virksomheder.

Virksomhederne er samtidig nogle af landets største virksomheder målt på antal ansatte og omsætning og de er i få brancher. Virksomheder i industri-, finans- og informationsbranchen har ansat 80 pct. af alle ansatte med medarbejderaktier og alene i industribranchen og finanssektoren har de ansatte 79 pct. af alle kroner opsparet i medarbejderaktier.

Det er altså en ordning, der hovedsageligt bliver brugt af meget få, relativt store virksomheder i de tre ovennævnte brancher.

Dette passer med tidligere studier, der har vist at det særligt er i børsnoterede selskaber, at man anvender medarbejderaktier bl.a. fordi prisfastsættelsen af aktien i forvejen foregår på børsen. Disse er ofte større virksomheder og forklarer, derfor hvorfor det særligt er store virksomheder, der anvender ordningen.

SMV'er kan samtidig være tilbageholdende med at anvende medarbejderaktieprogrammer, da det er administrativt tungt at købe og sælge unoterede aktier og løbende værdiansætte dem. De fleste SMV'er der ønsker at dele ud af overskuddet, vil derfor gøre dette som bonus eller overskudsdelingsprogrammer i stedet.

Brede programmer fylder mest

Langt de fleste ansatte med medarbejderaktier arbejder på virksomheder med brede programmer. 85 procent af alle ansatte med medarbejderaktier arbejder i virksomheder, hvor over 35 procent af medarbejderne har aktier.

Et endnu mere klart billede gør sig gældende, når vi ser på, hvor de store formuer i medarbejderaktier ligger. Over 91 pct. af aktiekapitalen, der er sat i medarbejderaktier, er hos ansatte i virksomheder med brede programmer.

Derimod er det under en fjerdedel af virksomhederne med medarbejderaktieprogrammer, der har brede programmer, hvor mere end 35 pct. af medarbejderne ejer aktier.

Medarbejderaktieprogrammerne svinder ind

Både den samlede formue af medarbejderaktier og antallet af personer med medarbejderaktier er faldet fra 2014 til 2016.

Dette kan skyldes de ændringer, der har været af beskatningen af medarbejderaktieprogrammer under henholdsvis Thorning-regeringerne 2011-2015 og Løkke-regeringerne 2015-2019.

En anden forklaring på faldet i anvendelsen af medarbejderaktier er effekten af finanskrisen. Her blev det tydeligt at man rent faktisk også kunne tabe penge på at eje aktier. Det har muligvis ført til at flere er tilbageholdende med at investere i medarbejderaktier.

Ligelig fordeling af formuer i medarbejderaktier

Programmerne har ikke alene været brede. Mange typer af ansatte har fået gavn af dem og de er blevet tildelt nogenlunde ligeligt.

Opgørelserne i denne analyse viser at ansatte med højt specialiserede arbejdsfunktioner og ledere besidder halvdelen af formuen i medarbejderaktier. Også ansatte, der udfører arbejde, der forudsætter viden på mellemniveau, har en relativt stor andel af aktieformuen, svarende til godt 20 pct. af formuen, i medarbejderaktier.

Ikke desto mindre peger opgørelserne på, at en ikke ubetydelig del af formuerne i medarbejderaktier (30 pct.) er gået til ansatte med manuelle arbejdsfunktioner eller kontorarbejde.

Samtidig viser undersøgelsen, at ansatte i virksomheder med brede programmer har stort set samme gennemsnitlige formuebeholdning i medarbejderaktier uanset stilling. F.eks. har ansatte med operatør- eller håndsværkspræget arbejde i virksomheder med brede programmer i gennemsnit større formuer i medarbejderaktier end specialister, der arbejder med viden på højeste niveau.

Medarbejderaktieprogrammer leder ikke til medarbejdereje

Ser vi på medarbejderaktieprogrammernes andel af virksomhedernes egenkapital kan vi se, at på alene 13 virksomheder har medarbejderne aktier for mere end 15 pct. af egenkapitalen. Medarbejderaktieprogrammerne giver altså ikke medarbejderne betydelige aktieandele og dermed indflydelse over selskabet, ligesom deres aktier i lav grad bidrager til at sikre selskabet kapital.

Hvis man ønsker at styrke medarbejderdemokrati, har den nuværende og tidligere lovgivning om medarbejderaktieprogrammer ikke bidraget i nævneværdig grad.

Konklusioner i rapportens hovedtemaer

Beskrivelse af virksomheder med medarbejderaktier

- 365 virksomheder har medarbejderaktieprogrammer i Danmark. Virksomhederne beskæftiger samlet set 624.123 personer, hvoraf 53.580 personer har medarbejderaktier. I 2016 udgjorde den samlede formue i denne type aktier knap 3,4 mia. kr.
- Virksomheder med medarbejderaktieprogrammer er nogle af Danmarks største virksomheder målt på omsætning og fuldtidsansatte.

Brancheforhold for virksomheder med medarbejderaktier

- Finanssektoren er klart den største sektor for virksomheder med medarbejderaktieprogrammer. De udgør en fjerdedel af alle virksomhederne i gruppen og der er derfor en stor overrepræsentation af finansielle virksomheder blandt virksomheder med medarbejderaktieprogrammer
- Hver fjerde virksomhed, der anvender medarbejderaktieprogrammer, kommer fra finanssektoren og de 23.710 ansatte i finanssektoren, der i undersøgelsesperioden har medarbejderaktier, udgør 44 pct. af det samlede antal ansatte med medarbejderaktier. Den næststørste sektor målt på antal ansatte med medarbejderaktier er industribranchen, hvor de 13.250 ansatte med medarbejderaktier udgør 25 pct. af alle ansatte med medarbejderaktier. Endelig udgør de 5.866 ansatte med medarbejderaktier i branchen for information og kommunikation ti pct. af alle ansatte med medarbejderaktieprogrammer. Tilsammen udgør de ansatte med medarbejderaktier i disse tre brancher 80 pct. af alle ansatte med medarbejderaktier.
- Næsten halvdelen af formuen i medarbejderaktier ejes af ansatte i finanssektoren, mens en tredjedel ejes af ansatte i industribranchen.

Bredden af medarbejderaktieprogrammerne

- De fleste virksomheder har smalle aktieprogrammer til medarbejderne. Kun 89 af de 365 virksomheder med medarbejderaktieprogrammer har udbredt dem til mere end 35 pct. af de ansatte.
- Over 75.000 personer arbejder i virksomheder med relativt brede programmer, hvor mere end 35 pct. af de ansatte har medarbejderaktier, mens 452.840 personer er ansatte i virksomheder med meget smalle medarbejderaktieprogrammer, hvor under en pct. af de ansatte har medarbejderaktier.
- Langt hovedparten af ansatte (85 pct.), der har medarbejderaktier, arbejder i en virksomhed, hvor 35-75 pct. af de ansatte har del i medarbejderaktierne.
- Finanssektoren, samt industri- og informationsbranchen er de brancher, hvor der oftest er brede medarbejderaktieprogrammer.
- Operatør-, monterings- og transportarbejdere arbejder oftest i virksomheder med brede medarbejderaktieprogrammer. Knap 40 pct. af de ansatte i denne stillingskategori, der har medarbejderaktieprogrammer, er i virksomheder med brede programmer, hvor over to tredjedele har medarbejderaktier.
- Der er en lille forskel på hvor i landet virksomhederne har brede medarbejderaktieprogrammer. De bredeste medarbejderaktieprogrammer er i Region Sjælland, hvor 13 pct. af medarbejderne i virksomhederne med medarbejderaktieprogrammer også har medarbejderaktier, mens det for Region Nordjylland er 5 pct..

Hvem har medarbejderaktierne?

- Der er flest ansatte med medarbejderaktier i finanssektoren, og andelen af ansatte med medarbejderaktier i virksomheder med medarbejderaktieprogrammer er også størst i finanssektoren. Ansatte i finanssektoren med medarbejderaktieprogrammer udgør 44 pct. af alle ansatte med medarbejderaktier.
- Næsten halvdelen af alle ansatte, der har medarbejderaktier, er enten ledere eller højt specialiserede ansatte
- Ledere og ansatte med *stillingsbetegnelsen operatør-, monterings- og transportarbejde* i virksomheder med medarbejderaktieprogrammer har oftest selv aktier.
- Mænd har lidt større sandsynlighed for at have medarbejderaktier end kvinder
- De fleste ansatte med medarbejderaktier bor i Region Hovedstaden.

Fordeling af aktieformuer

- De fleste virksomheder har små aktiebeholdninger pr. ansatte
- Ansatte med de største formuer i medarbejderaktier arbejder i finanssektoren. Af disse er det særligt ledere eller højt specialiserede ansatte, der gennemsnitligt har formuer over 25.000 kr.
- Der er kun 622 personer, der ejer medarbejderaktier til en værdi på mere end en halv million kroner, og heraf er det blot 62 personer, der har medarbejderaktier til en værdi på mere end trekvart million kroner. Til sammenligning udgør de en brøkdel af de lidt over 52.000 ansatte med medarbejderaktier.
- De største medarbejderaktier, til en værdi på over trekvart million kroner er primært i finanssektoren
- Over halvdelen af formuen i medarbejderaktier ejes af specialister med viden på højeste niveau eller ledere.
- De største medarbejderaktier, til en værdi på over 750.000 kr., ejes primært af ledere.
- Mænds samlede medarbejderaktieformue er cirka 690 mio. kr. større end kvinders, og 97 pct. af de mest værdifulde medarbejderaktier ejes af mænd.
- Aktieformuen ejes primært af ansatte i virksomheder med medarbejderaktieprogrammer der omfatter 35-75 pct. af de ansatte.

Dybden af programmerne

- Ser vi på medarbejderaktieprogrammernes andel af virksomhedernes egenkapital kan vi se at på alene 13 virksomheder har medarbejderne aktier for mere end 15 pct. af egenkapitalen. Medarbejderaktieprogrammerne giver altså ikke medarbejderne betydelige aktieandele og dermed indflydelse over selskabet, ligesom at deres aktier i lav grad bidrager til at sikre selskabet kapital.

Metode

Data

Nærværende studie er blevet til på baggrund af de nyest tilgængelige data fra Danmarks Statistik (2014-2016), der opgør danskernes formuer. Blandt danskernes formuer består en mindre del af medarbejderaktier. At disse overhovedet opgøres selvstændigt skyldes, at medarbejderaktieprogrammer har været underlagt særlige skattemæssige forhold. Dette datagrundlag har givet os muligheden for at lave den første registerbaserede undersøgelse af medarbejderaktieprogrammer i Danmark.

Undersøgelsen er foretaget på Danmark Statistiks forskermaskine på mikrodata, der kan forbinde formueregistre, arbejdsmarkedsregistre og firmastatistik via CPR. Det primære register er FORMGELD, med supplerende oplysninger fra den Generelle Firmastatistik om virksomheder (FIDA) og FIDAN, samt befolkningsregistret BEF og arbejdsmarkedsregistret RAS.

Den generelle firmastatistik indeholder ikke regnskabsoplysninger udover omsætning for finansielle virksomheder. De regressionsanalyser, der er anvendt i analysen, som benytter sig af andre regnskabsoplysninger, er altså foretaget uden den finansielle sektor.

76.539 personer ejede medarbejderaktier i perioden 2014-2016. De kaldes i dette afsnit personpopulationen. I rapporten angives antal ansatte som personers primære status i ultimo november måned. I figur 1.2-1.4 er dette angivet som fuldtidsansatte baseret på årsværksopgørelser i Danmarks Statistiks Generelle Firmastatistik.

Alle tal er opgjort som gennemsnitstal for perioden 2014-2016 medmindre andet er angivet. Dette er for at sikre at eventuelle fejl i data over de tre år blev udjævnet.

Kategorisering af virksomheder med medarbejderaktieprogrammer

Der findes i formueregistret ikke oplysninger om *hvilke* virksomheder, de nævnte personer fik medarbejderaktierne fra. Vi derfor haft til opgave at identificere, hvilke virksomheder, der er tale om, ud fra de tilgængelige oplysninger om personpopulationens bevægelser på arbejdsmarkedet, lønninger og generelle forhold. Disse firmaer kaldes i dette afsnit firmapopulationen.

Identifikationen af virksomhederne, hvorfra aktierne er blevet udbetalt, har fundet sted gennem følgende 4 metoder.

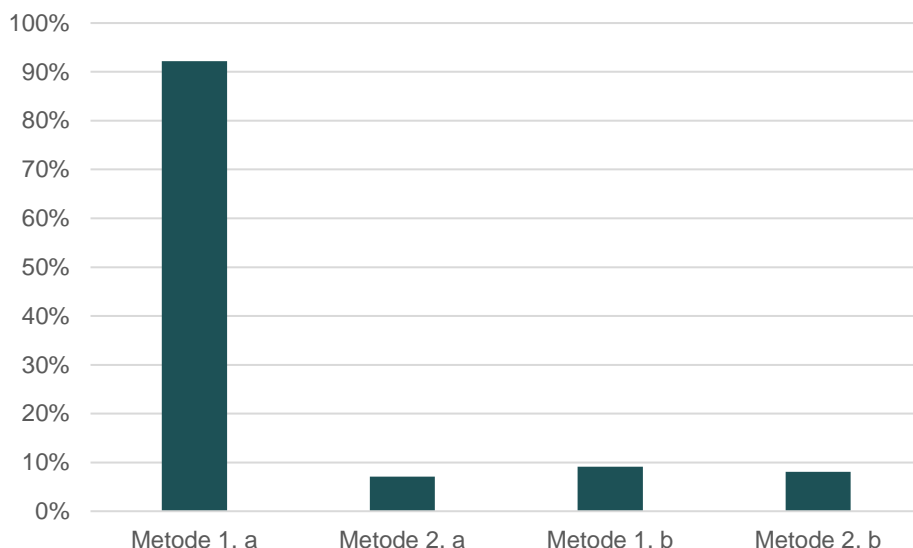
- 1. metode: Aktier erhvervet efter 2014
 - a) Virksomheder med ansatte, som erhvervede aktier efter 2014, og som ikke havde ansættelse i andre firmaer.

Dette er den mest sikre kobling, da vi både ved, at de har modtaget aktierne efter registreringen begyndte, samt at de ikke har haft ansættelse i flere firmaer. Derfor må den virksomhed, de har arbejdet i, være en virksomhed med et medarbejderaktieprogram.
 - b) firmaer med ansatte, som erhvervede aktier efter 2014, men som havde flere ansættelser. Her udvælges den virksomhed, hvor vedkommende har den højeste lønning. I praksis har de fleste i personpopulationen en ansættelse, hvor størstedelen af deres indtægt stammer fra. Det virker rimeligt at antage, at det er denne virksomhed, hvorfra deres aktieindtægt også kommer fra. Det er dog muligt, at det ikke er rigtigt. Som et skærpene kriterie tillægges derfor, at hvis en person *ikke* tjener den højeste løn fra en given virksomhed, men denne virksomhed allerede er identificeret fra metode 1.a som tilhørende firmapopulationen, så vil den virksomhed, vedkommende fik den højeste løn fra, ikke blive lagt til virksomhedspopulationen. Dette gælder et ubetydeligt antal personer (< 5). At dette tal er så lille, validerer antagelsen om, at den virksomhed, hvorfra en persons højeste lønning kommer fra, også er det, aktierne stammer fra.

- 2. metode: Lange ansættelser
 - a) Firmaer med en ansat med medarbejderaktier, hvor den ansatte har arbejdet i samme virksomhed hele den registrerede periode på arbejdsmarkedet, som er fra 1990 og frem til 2016.
 - b) Virksomheder med en ansat med medarbejderaktier, hvor den ansatte har arbejdet i samme virksomhed fra 1995 og frem til 2016. Det er et noget løsere kriterie, men forekommer umiddelbart ikke urimeligt.

Vi har dermed 4 metoder at identificere firmaerne på, hvor 1.a vurderes som den mest sikre, 2.a som næstmest sikre, 1.b som tredje mest sikker og 2.b som mindst sikker (uden dog at være direkte usikker). Disse 4 metoder tilsammen identificerer 466 firmaer. I Figur 1. Kategorisering af virksomheder ses det, hvor mange firmaer, der er identificeret via hvilken metode.

Figur 1. Kategorisering af virksomheder



Kilde: Demokratisk Erhverv & Copenhagen Business School pba. Danmarks Statistik

Anm.: Hvis en virksomhed er identificeret med mere end én metode, er de kategoriseret som identificeret med den sikreste metode. Derfor summer tabellen ikke til 100.

Det ses at langt de fleste firmaer er identificeret med metode 1.a, som må regnes for meget sikker. Grunden til, at så mange kan placeres her, er at de fleste firmaer på et tidspunkt har haft mindst én ansat, som kunne benyttes til at identificere firmaet med metode 1.a.

Forbehold

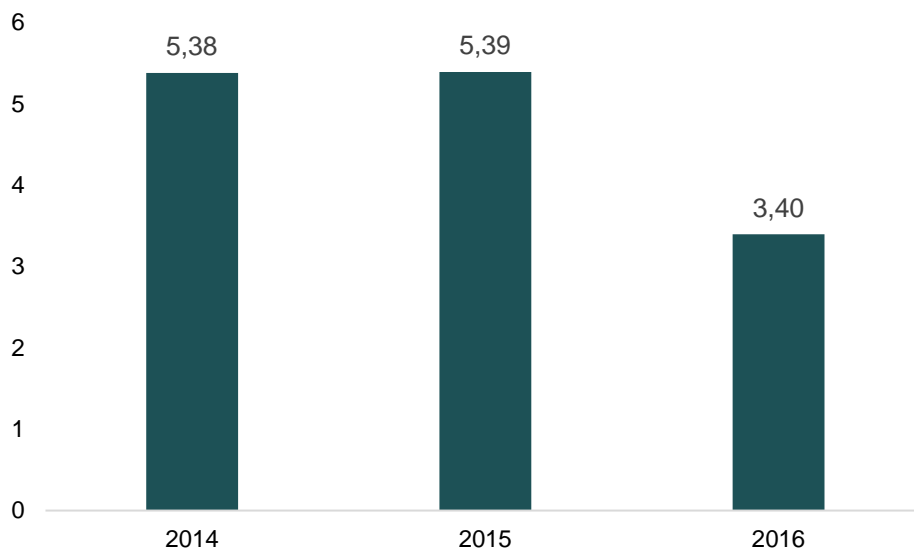
Medarbejderne kan have aktier i selskaber, der ikke er underlagt medarbejderaktieprogrammer. Disse aktier kan vi selvsagt ikke identificere. På den baggrund må vi konstatere, at vi undervurderer medarbejdernes ejerskab af aktier i virksomheder de arbejder i.

Disse forbehold til trods er nærværende studie den første registerbaserede kortlægning af medarbejderaktieprogrammer i Danmark som er baseret på den samlede opgørelse af medarbejderaktier.

Analyse

Denne analyse bygger på 365 virksomheder, som har medarbejderaktieprogrammer for deres ansatte. I disse 365 virksomheder arbejder 624.123 personer, og cirka 9 pct. af dem ejer selv medarbejderaktier. Som figuren nedenfor viser, ejede de ansatte medarbejderaktier for en værdi af cirka 3,4 mia. kr. i 2016. Dette er dog markant mindre end i årene forinden, hvor værdien af medarbejderaktier var omkring 5,4 mia.

Figur 2. Værdien af medarbejderaktier fra 2014-2016. Mia. kr.



Kilde: Danmarks Statistik, Nettoprisindekseret 2015 = 100

624.123 personer arbejder i en virksomhed med et medarbejderaktieprogram, hvor der gennemsnitligt er ca. 9 pct. af de ansatte, der selv ejer medarbejderaktier.

I de følgende afsnit undersøges det hvilke virksomheder, der har medarbejderprogrammer, hvor brede disse programmer er og hvor stor en andel af virksomhederne, der er ejet af medarbejderne gennem medarbejderaktier. Desuden undersøges det hvilke ansatte, der har medarbejderaktier og hvordan aktieformuen er fordelt.

Beskrivelse af virksomheder med medarbejderaktier

Overordnet set beskriver afsnittet at virksomheder med medarbejderaktieprogrammer er store. Både de virksomheder der har smalle og brede programmer har langt flere ansatte og højere omsætning end de fleste virksomheder i Danmark.

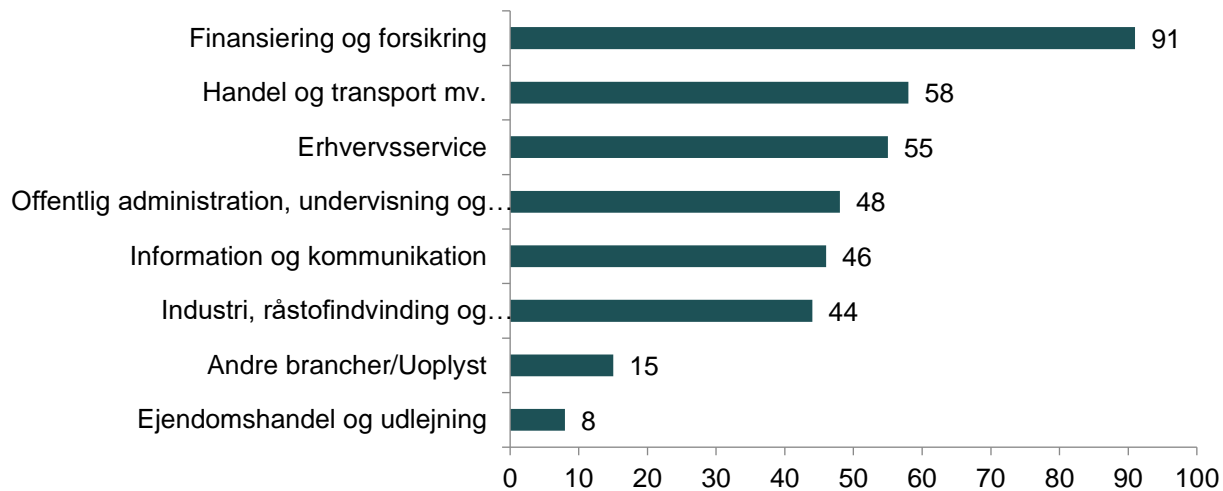
Konklusionerne fra afsnittet er:

- De fleste virksomheder med medarbejderaktieprogrammer er i finanssektoren.
- Sammenligner vi andelen af virksomheder med medarbejderaktieprogrammer, med andelen af alle virksomheder i Danmark, er der en stor overrepræsentation af virksomheder med medarbejderaktieprogrammer i finanssektoren
- Store virksomheder målt på omsætning og antal fuldtidsansatte har oftere medarbejderaktieprogrammer end små virksomheder

Flest virksomheder med medarbejderaktieprogrammer i finanssektoren

Figuren nedenfor viser, hvordan virksomhederne med medarbejderaktieprogrammer er fordelt på brancher.

Figur 3. Virksomheder med medarbejderaktieprogrammer fordelt på branche. Antal



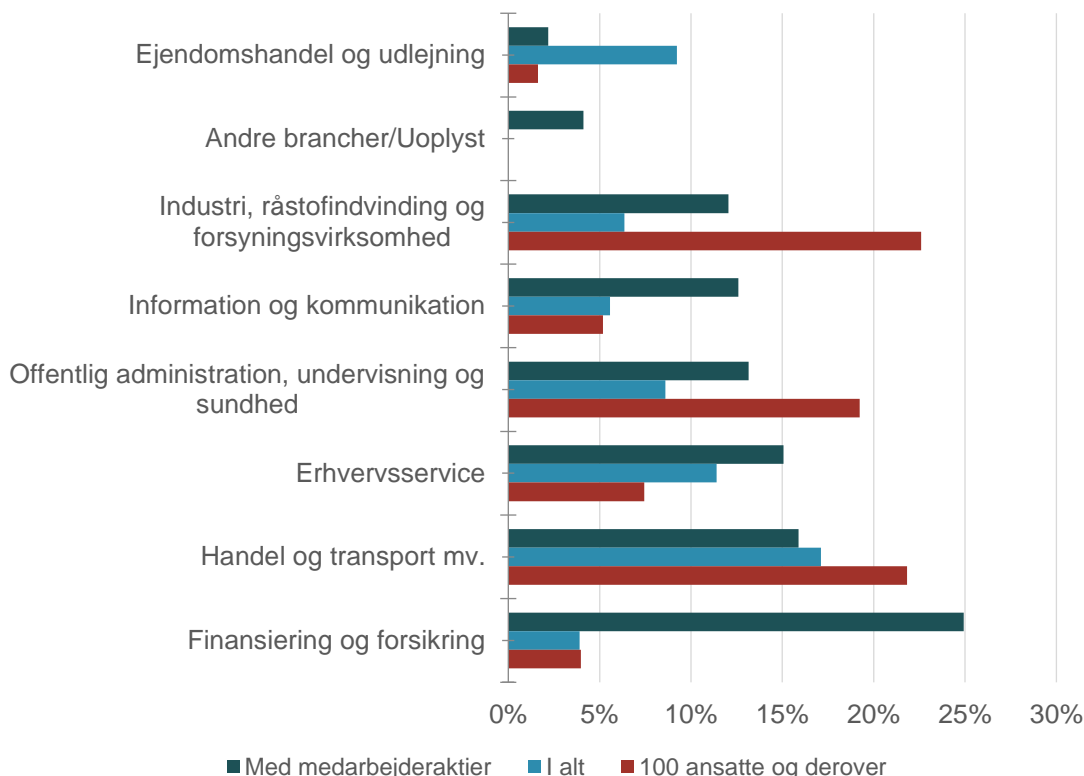
Kilde: Danmarks Statistik, gennemsnit 2014-2016

Figuren viser at 25 pct. af virksomhederne med medarbejderaktieprogrammer er i finanssektoren, mens den mindste andel af virksomheder med medarbejderaktieprogrammer, 2 pct., er inden for branchen ejendomshandel og udlejning.

Stor overrepræsentation af medarbejderaktieprogrammer i finansvirksomheder

Nedenstående figur viser andelen af danske virksomheder i de brancher, hvor medarbejderaktieprogrammer bliver brugt, både for alle virksomheder, for virksomheder med over 100 ansatte og for virksomheder med medarbejderaktieprogrammer.

Figur 4. Branchefordeling af virksomheder. Procent



Kilde: Danmarks Statistik, gennemsnit 2014-2016

Anm.: Søjlerne angiver hvor stor en andel af hhv. alle virksomheder, virksomheder med mere end 100 ansatte og virksomheder med medarbejderaktier, der tilhører de udvalgte brancher. Der sammenlignes med virksomheder med over 100 ansatte, da virksomheder med medarbejderaktieprogrammer generelt er større virksomheder.

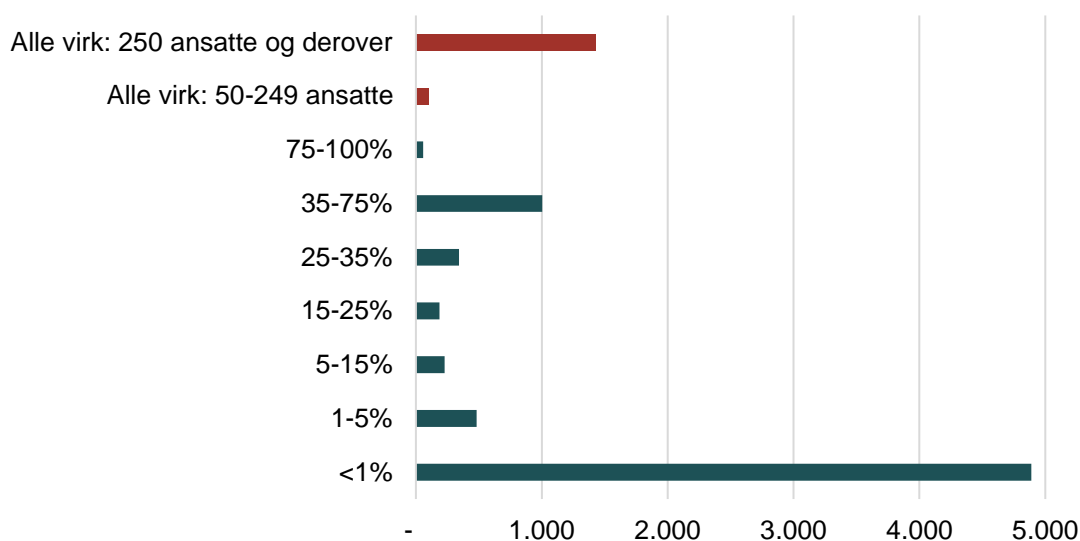
Som det fremgår af figuren, ligner branchefordelingen for virksomheder med medarbejderaktier nogenlunde den danske branchefordeling blandt alle danske virksomheder. Dette dog med en væsentlig undtagelse. Finanssektoren er stærkt overrepræsenteret blandt virksomheder med medarbejderaktieprogrammer. Disse udgør 25 pct. af virksomhederne med medarbejderaktieprogrammer, men alene ca. fire pct. af de danske virksomheder og virksomheder med over 100 ansatte.

Virksomheder med medarbejderaktieprogrammer er oftest større virksomheder

Virksomheder med medarbejderaktier er oftest større virksomheder målt på omsætning og antal ansatte. Nedenstående figur viser det gennemsnitlige antal fuldtidsansatte fordelt på virksomheder med brede og smalle aktieprogrammer for medarbejderne.

Samme opgørelse er vist for to kategorier af de største danske virksomheder målt på fuldtidsansatte.

Figur 5. Gennemsnitligt antal årsværk for alle virksomheder og virksomheder med forskellig udbredelse af medarbejderaktier. Antal



Kilde: Danmarks Statistik, Generel Firmastatistik

Anm.: Procentsatsen i kategorierne angiver, hvor stor en andel af medarbejderne i virksomheden, der er omfattet af medarbejderaktieprogrammerne. Fuldtidsansatte er opgjort som gennemsnittet for virksomheder i hver af kategorierne. Alle virksomheder 2016; Virksomhed med medarbejderaktier gennemsnit 2014-2016

Det fremgår af figuren, at virksomheder med medarbejderaktieprogrammer generelt er større virksomheder målt på fuldtidsansatte.

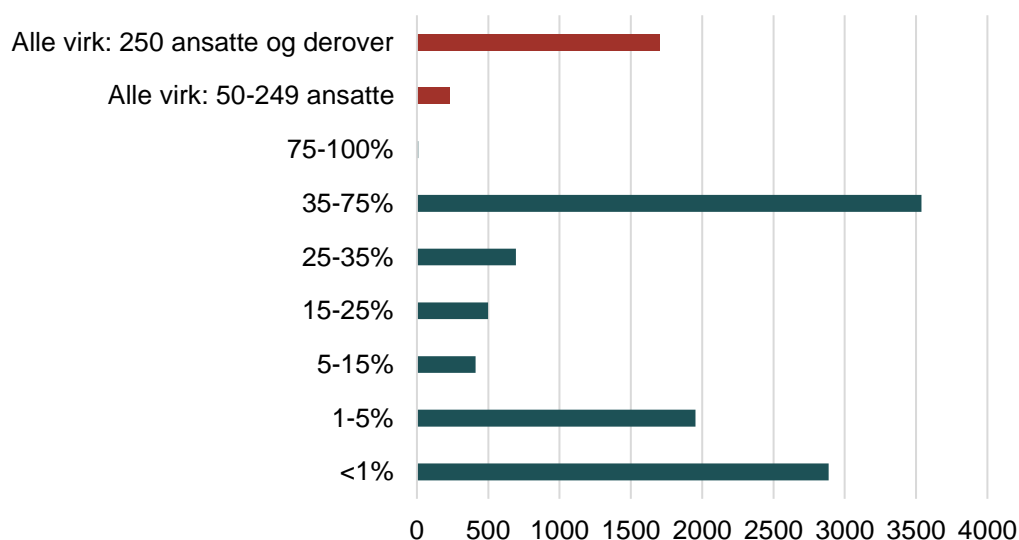
Særligt virksomheder, hvor under en pct. af medarbejderne har aktier, er store målt på fuldtidsansatte. Derudover er kategorien af virksomheder med brede aktieprogrammer, hvor 35-75 pct. af medarbejderne er omfattet, større virksomheder. Dette gælder dog ikke virksomhederne med de bredeste medarbejderaktieprogrammer, hvor mere end 75 pct. af de ansatte ejer medarbejderaktier. I denne kategori er det gennemsnitlige antal fuldtidsansatte 57, hvilket er markant lavere end for virksomheder med 50-249 ansatte, hvor det gennemsnitlige antal fuldtidsansatte er 98,4.

Fuldtidsansattes-medianen for virksomheder, hvor under en pct. af de ansatte har medarbejderaktier, er 1.624, altså omtrent gennemsnittet for alle danske virksomheder med over 250 ansatte. Det er altså nogle af Danmarks største arbejdsgivere, der benytter medarbejderaktier som smalle programmer.

Høj omsætning blandt virksomheder med brede aktieprogrammer

Nedenstående figur viser virksomhedernes gennemsnitlige omsætning fordelt på virksomheder med forskellig udbredelse af medarbejderaktier samt alle virksomheder med hhv. 50-249 ansatte og over 250 ansatte.

Figur 6. Gennemsnitlig omsætning for alle virksomheder og virksomheder med forskellig udbredelse af medarbejderaktier. Mio. kr.



Kilde: Danmarks Statistik, Generel Firmastatistik

Anm.: Procentsatsen i kategorierne angiver, hvor stor en andel af medarbejderne i virksomheden, der er omfattet af medarbejderaktieprogrammerne. Fuldtidsansatte er opgjort som gennemsnittet for virksomheder i hver af kategorierne. Alle virksomheder 2016; Virksomhed med medarbejderaktier gennemsnit 2014-2016. Omsætning er opgjort som gennemsnit for virksomheder i hver af kategorierne.

Som det fremgår af figuren, er virksomheder med enten meget smalle (>5 pct.) eller relativt brede (35-75 pct.) medarbejderaktieprogrammer også større virksomheder målt på omsætning. Deres gennemsnitlige omsætning er enten 50 eller 100 pct. større end gennemsnittet for alle virksomheder i Danmark med over 250 ansatte. Dette billede går igen, når vi ser på omsætnings-medianen for disse to typer som for virksomheder med udbredelse af medarbejderaktier, som er hhv. 600 mio. kr. for virksomheder med medarbejderaktier blandt mindre end en pct. af deres ansatte og 500 mio. kr. for virksomheder hvor mellem 35 og 75 pct. af medarbejderne har medarbejderaktier. Dog er virksomhederne med de helt brede medarbejderaktieprogrammer, hvor over 75 pct. af medarbejderne ejer aktier, relativt små målt på omsætningen, der gennemsnitligt ligger på cirka 9 mio. kr. for disse.

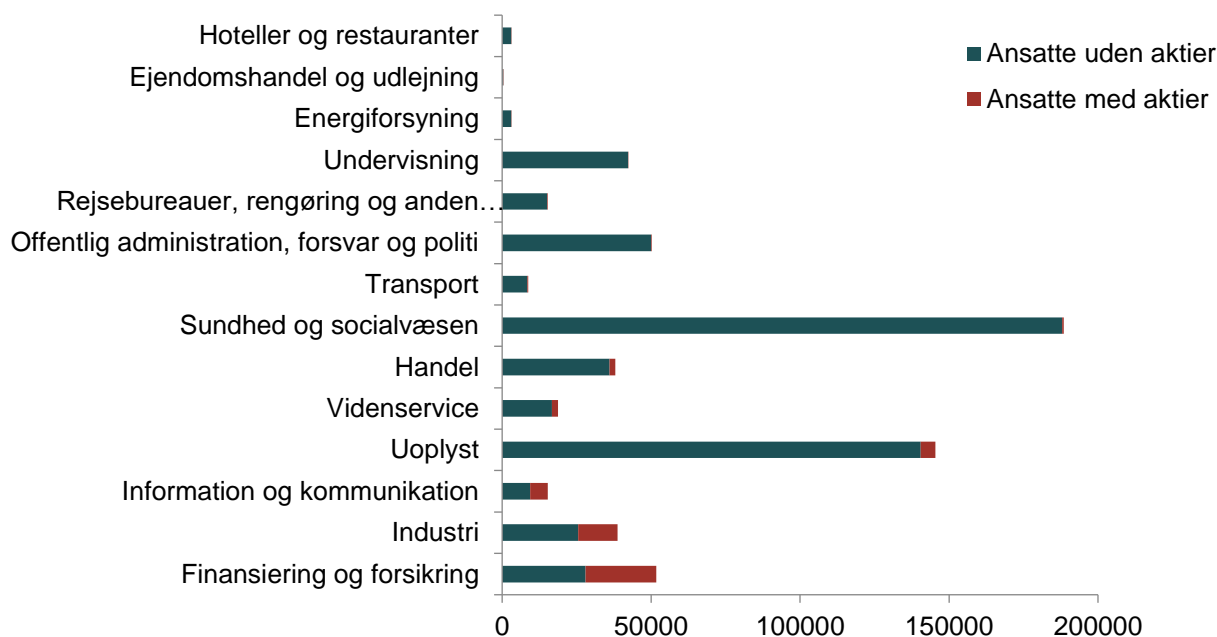
Brancheforhold for virksomheder med medarbejderaktieprogrammer

Dette afsnit beskriver brancheforholdene for virksomheder med medarbejderaktier. Overordnet set viser det, at virksomhederne, de ansatte og formuerne er placeret i stort set kun tre brancher: Finanssektoren, industribranchen og informations- og kommunikationsbranchen.

Flest ansatte med medarbejderaktier i finanssektoren

Figuren nedenfor viser branchefordelingen af ansatte i virksomheder med medarbejderaktieprogrammer, samt hvor mange ansatte der har og ikke har medarbejderaktier.

Figur 7. Ansatte i virksomheder med medarbejderaktieprogrammer fordelt på branche. Antal



Kilde: Danmarks Statistik, gennemsnit 2014-2016

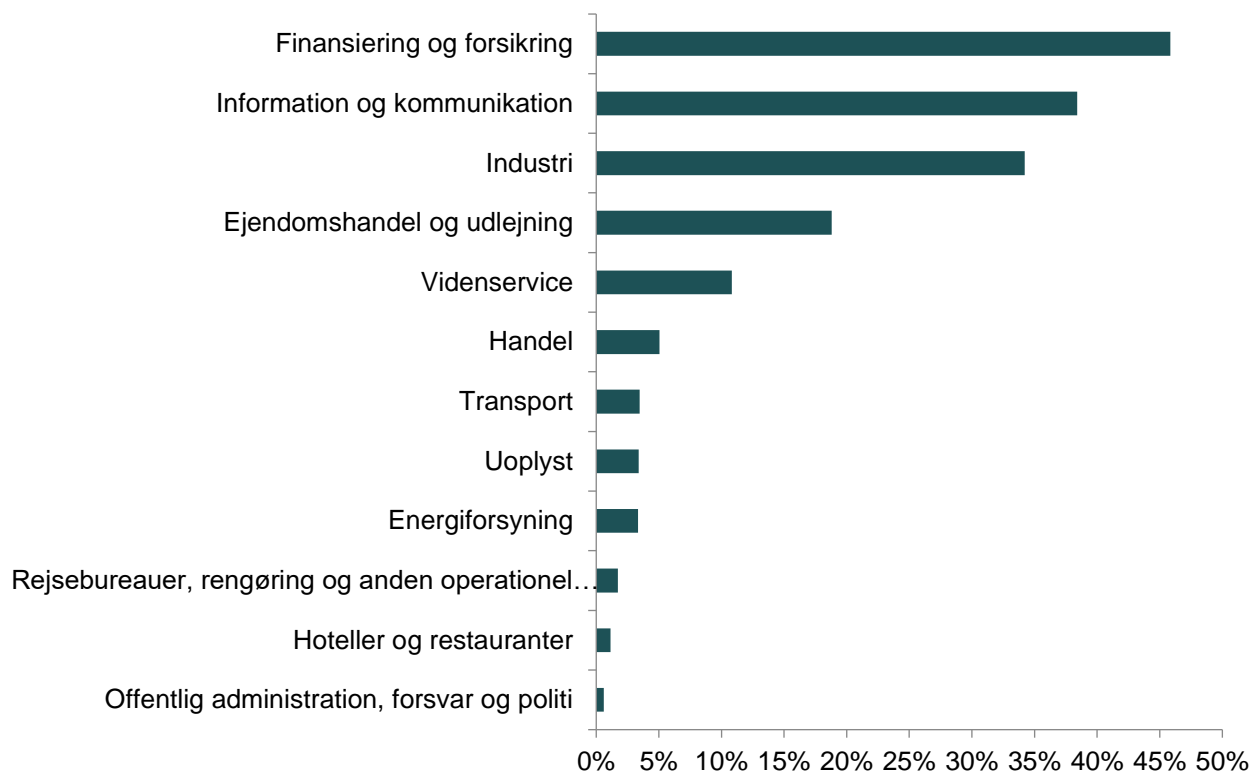
Anm.: Branche L4. Brancherne vandforsyning og renovation, ejendomshandel og udlejning, bygge og anlæg samt andre serviceydelser mv. er udeladt i figuren, da der er under 500 ansatte i virksomheder med medarbejderaktieprogrammer i hver af disse brancher.

Af figuren fremgår det, at der er flest ansatte (188.487 personer) i virksomheder med medarbejderaktieprogrammer indenfor sundhed og socialvæsen. Det fremgår dog også, at det ikke er inden for denne branche, at flest ansatte har medarbejderaktier. Antallet af ansatte, der selv har aktier, er højest indenfor finansiering og forsikring (23.710 personer) og i industribranchen (13.250 personer).

Størst andel med medarbejderaktier i finansierings- og forsikringsbranchen

Figuren nedenfor viser, hvor stor en andel af de ansatte i virksomheder med medarbejderaktieprogrammer, der selv har aktier i virksomheden, fordelt på brancher.

Figur 8. Ansatte med aktier fordelt på brancher. Procent



Kilde: Danmarks Statistik, gennemsnit 2014-2016

Anm.: Branche L4. Andelen af ansatte med aktier, er andelen blandt alle ansatte i virksomheder med medarbejderaktieprogrammer.

Figuren viser ikke brancherne vandforsyning og renovation, bygge og anlæg, andre serviceydelser mv., sundhed og socialvæsen, undervisning samt kultur og fritid, da andelen af de ansatte i virksomheder med medarbejderaktieprogrammer inden for disse brancher er under 1 pct.

Det fremgår af figuren, at 46 pct. af de ansatte i virksomheder med medarbejderaktieprogrammer inden for branchen *Finansiering og forsikring* selv ejer medarbejderaktier. Dette gør sig også gældende for 38 pct. i informations- og kommunikationsbranchen, og 34 pct. i industribranchen. Dette stemmer overens med, at det også er i disse brancher, man finder de bredeste medarbejderaktieprogrammer.

Knap halvdelen af aktieformuen er i finanssektoren

Nedenstående figur viser formuen i medarbejderaktier, i forskellige brancher.

Figur 9. Aktieformuen i forskellige brancher. Mio. kr.



Kilde: Danmarks Statistik, gennemsnit 2014-2016

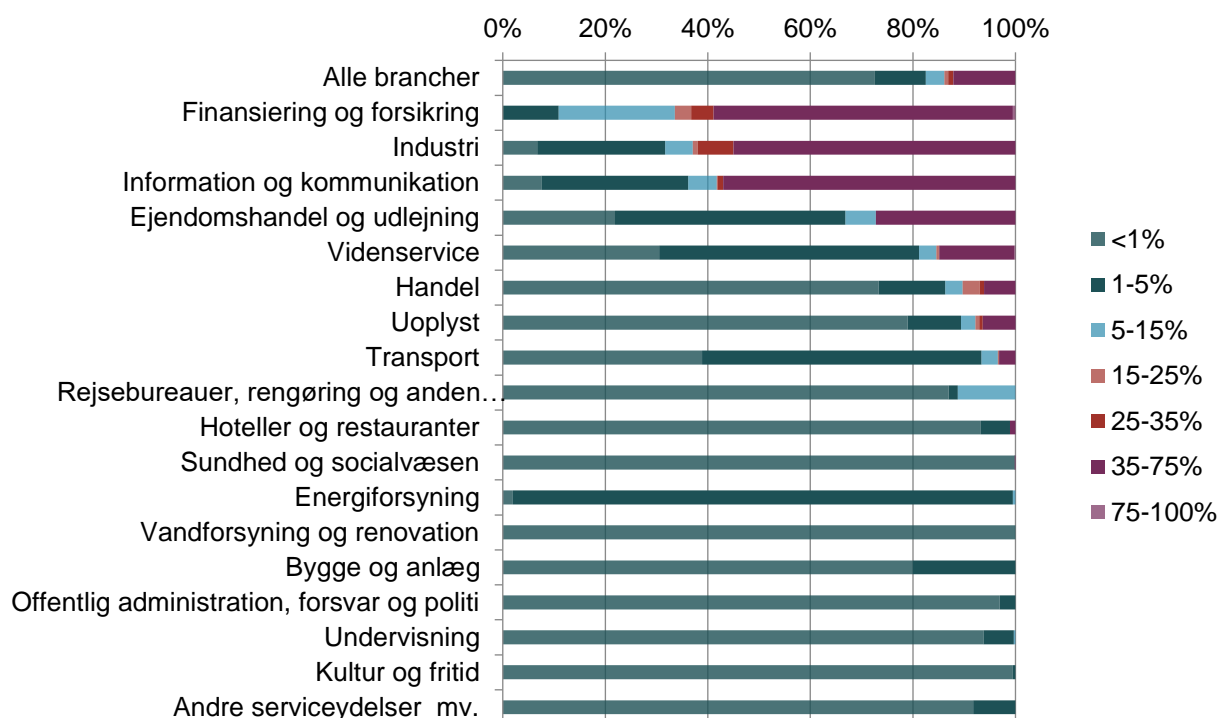
Anm.: Brancheopdeling L4. Kun brancher, hvor medarbejderaktieformuen samlet er over 5 mio. kr. er medtaget

Figuren viser, at næsten halvdelen (46 pct.) af formuen i medarbejderaktier er i finansierings- og forsikringsbranchen. Den næststørste formue på 1.564 mio. i medarbejderaktier er i industribranchen, hvilket svarer til 33 pct. af den samlede formue i medarbejderaktier.

Finanssektoren har størst andel af ansatte i virksomheder med brede aktieprogrammer

Figuren nedenfor viser andelen af ansatte i virksomheder med medarbejderaktieprogrammer fordelt på bredden af programmerne i de forskellige brancher.

Figur 10. Ansatte i virksomheder med medarbejderaktieprogrammer fordelt på bredden af programmerne i forskellige brancher. Procent



Kilde: Danmarks Statistik, gennemsnit 2014-2016

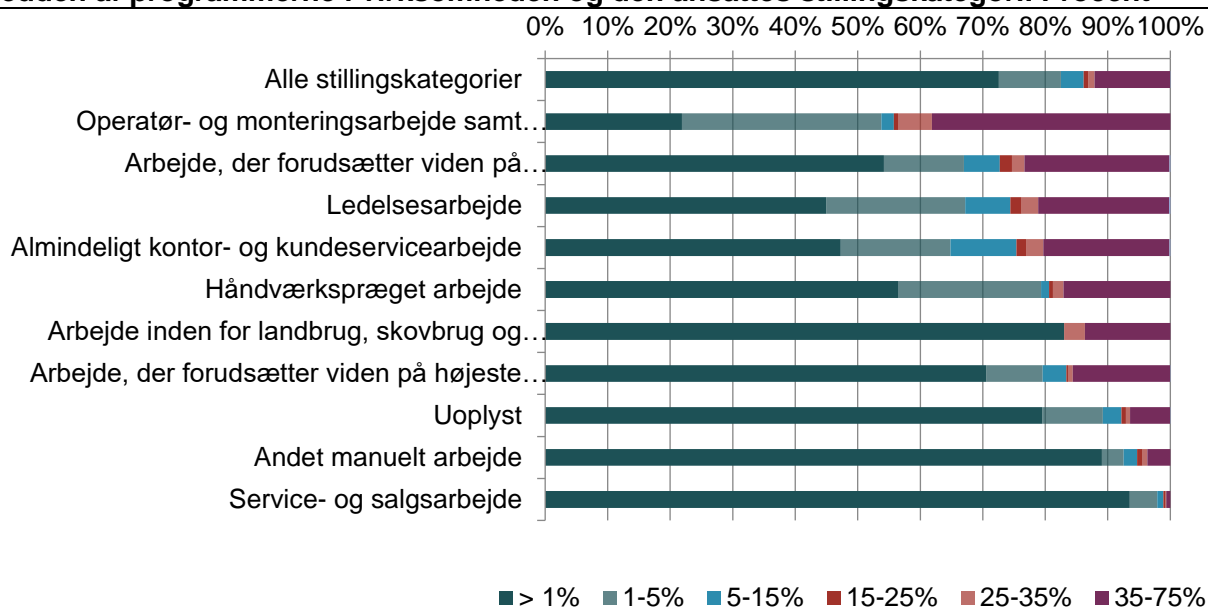
Anm.: Branche L4

Det fremgår af figuren, at andelen af ansatte, som arbejder i virksomheder med relativt brede medarbejderaktieprogrammer, er størst inden for finansiering og forsikring. Her arbejder cirka 59 pct. af de ansatte i virksomheder med medarbejderaktieprogrammer i virksomheder, hvor 35 pct. eller flere af de ansatte ejer medarbejderaktier. Også i industribranchen og indenfor information og kommunikation er andelen af ansatte i virksomheder med relativt brede medarbejderaktieprogrammer over 50 pct..

Brede medarbejderaktieprogrammer i virksomheder med operatører, monterings- og transportarbejdere

Figuren nedenfor viser fordelingen af ansatte i hver stillingskategori ud fra bredden af medarbejderaktieprogrammerne i deres virksomheder.

Figur 11. Andel af ansatte i virksomheder med medarbejderaktieprogrammer fordelt på bredden af programmerne i virksomheden og den ansattes stillingskategori. Procent



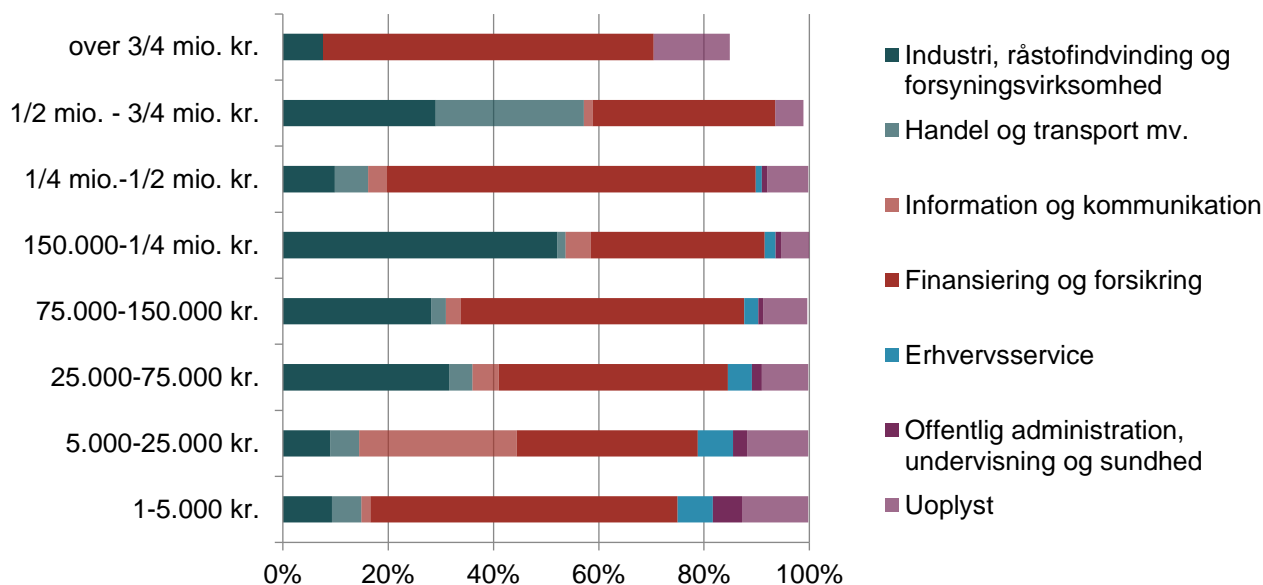
Kilde: Danmarks Statistik, gennemsnit 2014-2016

Det fremgår af figuren, at 38 pct. af de af ansatte i virksomheder med medarbejderaktieprogrammer, der har stillingskategorien operatør- og monteringsarbejde samt transportarbejde, arbejder i virksomheder med medarbejderaktieprogrammer, der omfatter mere end 35 pct. af de ansatte. Dette er en markant højere andel end gennemsnittet for alle ansatte i virksomheder med medarbejderaktier, hvor ca. 13 pct. arbejder i en virksomhed med så brede medarbejderaktieprogrammer.

De største medarbejderaktieformuer er primært i finanssektoren

Hvor figur 2.5 viste antallet af ansatte med medarbejderaktier fordelt på aktieværdien, viser figuren nedenfor, hvor stor en andel, med en given aktieformue, der er i de forskellige brancher.

Figur 12. Andel af medarbejderaktier i de forskellige brancher fordelt på aktieværdien. Procent



Kilde: Danmarks Statistik, gennemsnit 2014-2016

Anm.: Brancheopdeling L5. Brancherne kultur, fritid og anden service, bygge og anlæg samt ejendomshandel og udlejning er udeladt, da de ansatte i disse brancher udgør under 1 pct. i alle beløbskategorier. Søjlen i den øverste kategori summer ikke til 100, da nogle personer med medarbejderaktier er bortfaldne grundet Danmarks Statistiks diskretionskriterier.

Figuren viser at ca. 63 pct. af de ansatte, der har en formue i medarbejderaktier, der er større end trekvart millioner kr., arbejder inden for finansiering og forsikring, mens 7,6 pct. arbejder inden for industri, råstofsudvinding og forsyningsvirksomhed.

Figuren viser også, at ansatte i industri- og handelsvirksomheder fylder noget, når det kommer til formuer på mellem en halv og trekvart million, selvom ansatte i finanssektoren også her har den største andel, ca. 35 pct., af aktierne med denne størrelse. Kun blandt de ansatte med medarbejderaktier til en værdi af 150.000 – 250.000 kr. er andelen af ansatte i finanssektoren ikke størst. Her er det i stedet ansatte i branchen *industri, råstofindvinding og forsyningsvirksomhed*, der har lidt over halvdelen af aktierne til denne værdi.

Bredden af medarbejderaktieprogrammerne

I dette afsnit beskrives bredden af medarbejderaktieprogrammerne. Jo flere af de ansatte i virksomhederne, der er selv ejer medarbejderaktier, jo bredere er programmerne. I figurerne er ansatte i virksomheder med medarbejderaktieprogrammer opdelt efter, hvor stor en procentdel af de ansatte, der ejer medarbejderaktier i de virksomheder medarbejderne arbejder i.

Overordnet set konkluderer afsnittet, at de fleste virksomheder har smalle programmer, men at ansatte med medarbejderaktier og disses formuer for langt hovedpartens vedkommende er placeret i virksomheder med brede programmer, hvor over en tredjedel af de ansatte har medarbejderaktier.

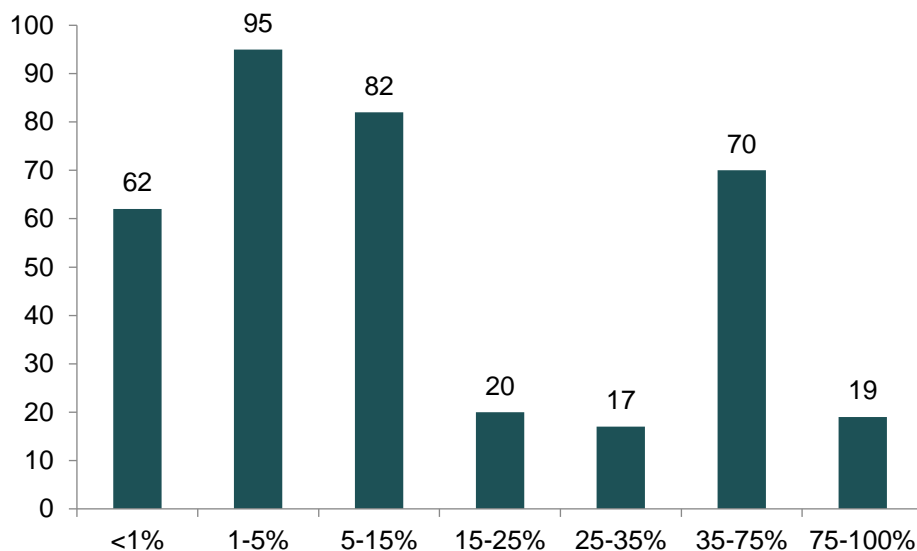
Konklusionerne fra afsnittet er:

- De fleste virksomheder har smalle aktieprogrammer til medarbejderne.
- Over 75.000 arbejder i virksomheder med relativt brede programmer, hvor mere end 35 pct. af de ansatte har medarbejderaktier, mens 452.840 personer er ansatte i virksomheder med meget smalle medarbejderaktieprogrammer, hvor under 1 pct. af de ansatte har medarbejderaktier.
- De fleste ansatte, der har medarbejderaktier, arbejder i en virksomhed, hvor 35-75 pct. af de ansatte har del i medarbejderaktierne.
- Den største andel af ansatte i virksomheder med relativt brede medarbejderaktieprogrammer, er i finansierings- og forsikringsbranchen.
- Operatør-, monterings- og transportarbejdere arbejder oftest i virksomheder med brede medarbejderaktieprogrammer.

De fleste virksomheder har smalle aktieprogrammer til medarbejderne

Nedenstående figur viser fordelingen af virksomheder med medarbejderaktieprogrammer, ud fra hvor stor en andel af medarbejderne, der har medarbejderaktier.

Figur 13. Virksomheder med medarbejderaktieprogrammer fordelt på bredden af disse. Antal



Kilde: Danmarks Statistik, gennemsnit 2014-2016

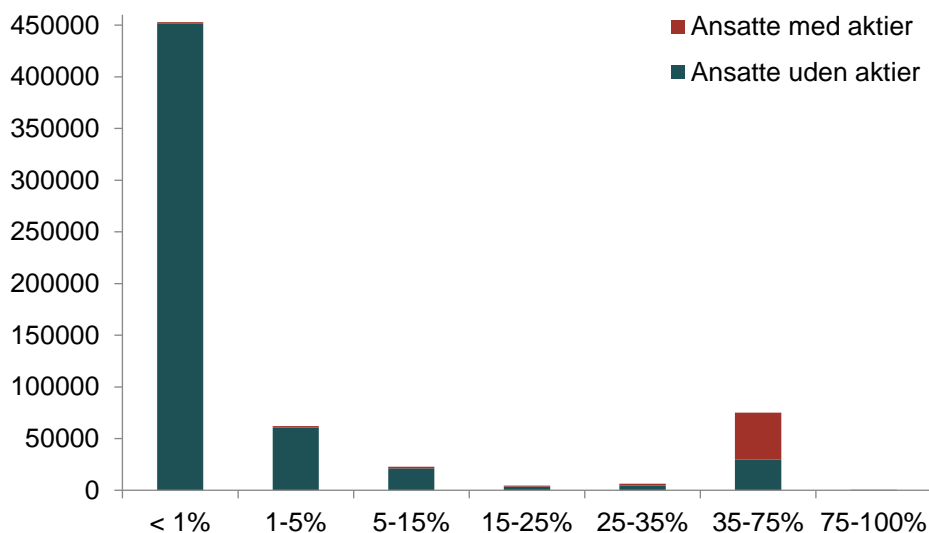
Som det fremgår af figuren, har langt de fleste virksomheder programmer, der inkluderer under 15 pct. af medarbejderne, mens kun 19 virksomheder har aktieprogrammer, der inkluderer over 75 pct. af medarbejderne.

Omkring 20 pct. af virksomhederne med medarbejderaktier har programmer hvor mellem en tredjedel og tre fjerdedele af medarbejderne har aktier. Kun 19 ud af de 365 virksomheder med medarbejderaktieprogrammer har så brede programmer at mere end 75 pct. af de ansatte i virksomheden er omfattet af dem.

Over 75.000 arbejder i virksomheder med relativt brede programmer

Nedenstående figur viser antallet af ansatte i virksomheder med medarbejderaktieprogrammer, fordelt på bredden af medarbejderaktieprogrammerne. Søjlerne der angiver antallet af ansatte i disse virksomheder, er opdelt, så det fremgår om de ansatte har aktier eller ej.

Figur 14. Ansatte i virksomheder med medarbejderaktieprogrammer fordelt på bredden af programmerne. Antal



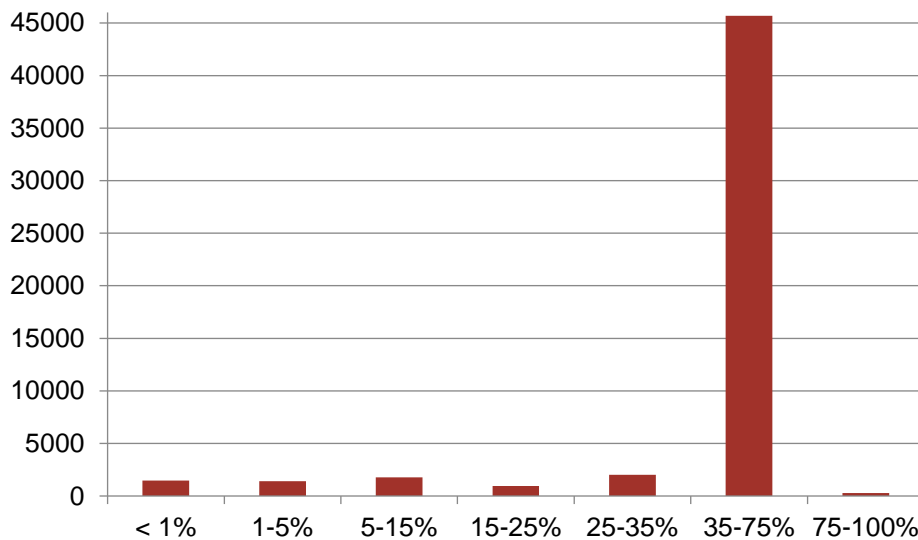
Kilde: Danmarks Statistik, gennemsnit 2014-2016

Figuren viser, at 75.193 personer er ansat i en virksomhed, hvor 35-75 pct. af de ansatte ejer medarbejderaktier. 452.840 personer er ansat i virksomheder med meget smalle medarbejderaktieprogrammer, hvor under 1 pct. af de ansatte har del i medarbejderaktierne. Kun 341 personer arbejder i virksomheder med helt brede medarbejderaktieprogrammer, hvor over 75 pct. af de ansatte ejer medarbejderaktier.

Langt flest ansatte med medarbejderaktier arbejder i virksomheder med brede programmer

Figuren nedenfor viser antallet af ansatte, der selv ejer medarbejderaktier, fordelt på bredden af medarbejderprogrammerne i virksomheden. Der zoomes således ind på den røde del af søjlerne i figur **Figur 14. Ansatte i virksomheder med medarbejderaktieprogrammer fordelt på bredden af programmerne ovenfor.**

Figur 15. Ansatte med medarbejderaktier, fordelt på bredden af programmerne i virksomheden. Antal



Kilde: Danmarks Statistik, gennemsnit 2014-2016

Det fremgår af figuren, at godt 45.000 ud af de 53.580 personer med medarbejderaktier arbejder i virksomheder, hvor 35-75 pct. af de ansatte har del i medarbejderaktierne. Det svarer til cirka 85 pct. af alle, der har medarbejderaktier.

Hvem har medarbejderaktier?

Dette afsnit beskriver, hvordan medarbejderaktierne er fordelt mellem forskellige grupper af ansatte. Overordnet set konkluderer afsnittet, at ledere og højt specialiserede ansatte udgør omkring halvdelen af de ansatte med medarbejderaktier.

Det er altså oftere denne kategori af ansatte, der vælger at aflønnes i aktier, eller som får det tilbudt. Derimod kan man ikke konkludere, at de har en uforholdsmæssig større aktieandel, da deres formue modsvares af deres antal.

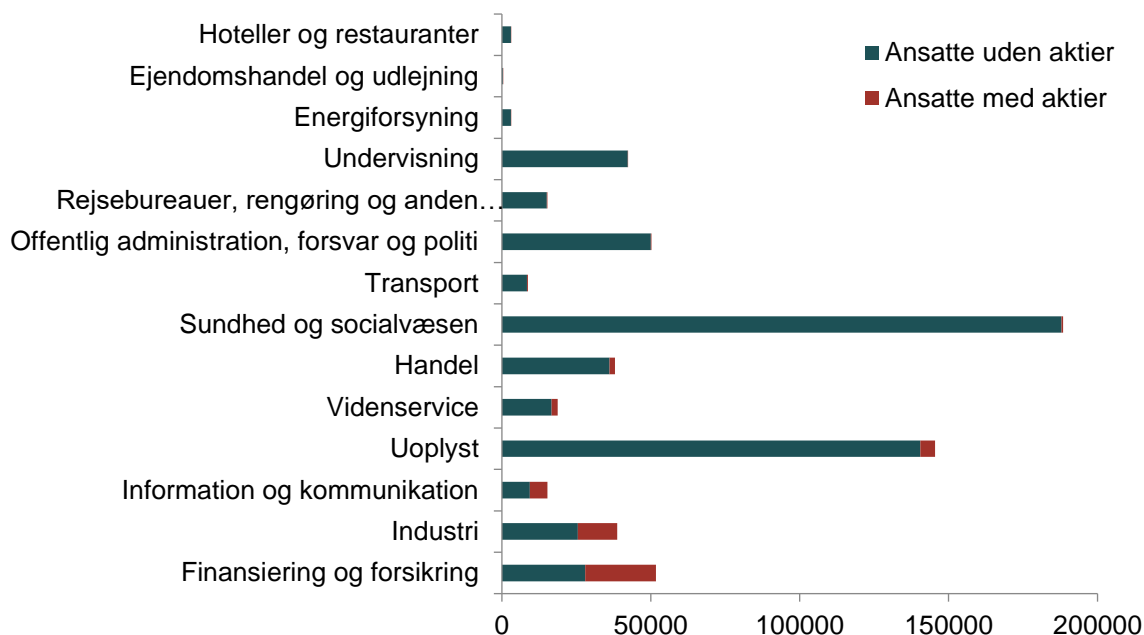
Konklusionerne fra afsnittet er:

- Der er flest ansatte med medarbejderaktier i finanssektoren, og andelen af ansatte med medarbejderaktier i virksomheder med medarbejderaktieprogrammer er også størst i finanssektoren.
- Næsten halvdelen af alle ansatte der har medarbejderaktier, er enten ledere eller højt specialiserede ansatte
- Ledere og ansatte med stillingsbetegnelsen operatør-, monterings- og transportarbejde i virksomheder med medarbejderaktieprogrammer er de grupper af ansatte, der oftest selv aktier. Indenfor virksomheder med medarbejderaktieprogrammer har 20 pct. af disse grupper selv medarbejderaktier.

Flest ansatte med medarbejderaktier i finanssektoren

Figuren nedenfor viser branchefordelingen af ansatte i virksomheder med medarbejderaktieprogrammer, samt hvor mange ansatte, der henholdsvis har og ikke har medarbejderaktier.

Figur 16. Ansatte med i virksomheder med medarbejderaktieprogrammer fordelt på branche. Antal



Kilde: Danmarks Statistik, gennemsnit 2014-2016

Anm.: Branche L4. Brancherne vandforsyning og renovation, ejendomshandel og udlejning, bygge og anlæg samt andre serviceydelser mv. er udeladt i figuren, da der er under 500 ansatte i virksomheder med medarbejderaktieprogrammer i hver af disse brancher.

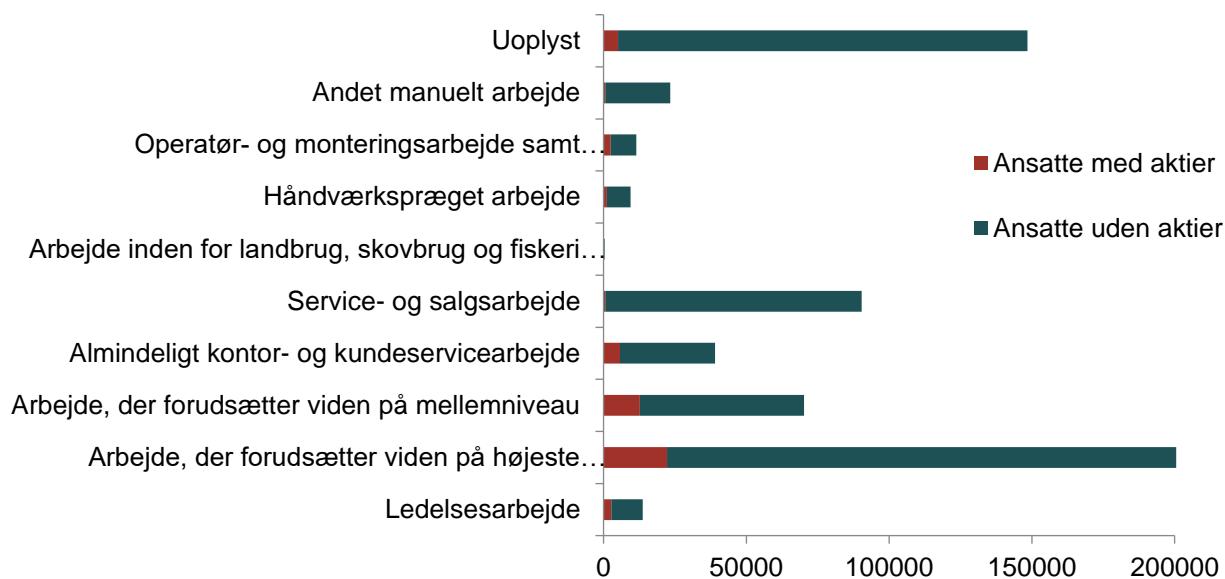
Af figuren fremgår det, at der er flest ansatte (188.487 personer) i virksomheder med medarbejderaktieprogrammer indenfor sundhed og socialvæsen. Det fremgår dog også, at det ikke er inden for denne branche, at flest ansatte har medarbejderaktier. Det skyldes sandsynligvis at de store medicinalselskaber i Danmark har relativt smalle aktieprogrammer for deres ansatte.

Antallet af ansatte, der selv har aktier er højst indenfor finansiering og forsikring (23.710 personer) og i industribranchen (13.250 personer).

Næsten halvdelen af ansatte med medarbejderaktier er akademikere eller ledere

Nedenstående figur viser hvor mange ansatte, der er i virksomheder med medarbejderaktieprogrammer indenfor de forskellige stillingskategorier. Det fremgår også af figurens søjler, hvor mange ansatte der har og ikke har aktier.

Figur 17. Ansatte i virksomheder med medarbejderaktier fordelt på stillingskategori. Antal



Kilde: Danmarks Statistik, gennemsnit 2014-2016

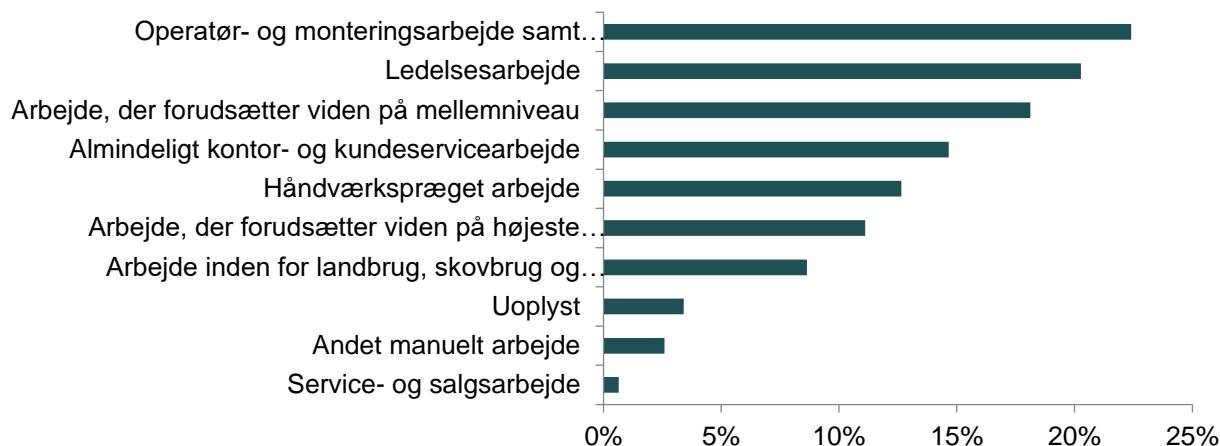
Det fremgår af figuren, at der er flest ansatte (200.560 personer) i virksomheder med medarbejderaktieprogrammer, der har stillingskategorien arbejde, der forudsætter viden på højeste niveau. Personer i denne stillingskategori er typisk akademikere. Figuren viser også at det er i denne stillingskategori at flest (22.266 personer) har medarbejderaktier. Blandt personer med ledelsesarbejde har 2.780 medarbejderaktier. Det betyder at cirka 47 pct. af alle de 53.580 ansatte med medarbejderaktier enten er ledere eller udfører arbejde, der forudsætter viden på højeste niveau.

Der er også relativt mange ansatte med aktier, der har stillingskategorierne arbejde, der forudsætter viden på mellemniveau (12.717 personer) og almindeligt kontor- og kundeservicearbejde (5.722 personer).

Operatører og ledere i virksomheder med medarbejderaktieprogrammer har oftest selv aktier

Nedenstående figur viser hvor stor en andel af ansatte i virksomheder med medarbejderaktieprogrammer, der selv har medarbejderaktier indenfor de forskellige stillingskategorier.

Figur 18. Ansatte med medarbejderaktier, fordelt på stillingskategori. Procent



Kilde: Danmarks Statistik, gennemsnit 2014-2016

Anm.: Andelen af ansatte med virksomheder, er andelen blandt alle ansatte i virksomheder med medarbejderaktieprogrammer.

Det fremgår af figuren, at cirka 22 pct. af alle med stillingskategorien operatør-, monterings- og transportarbejde, der arbejder i en virksomhed med medarbejderaktieprogrammer, selv har medarbejderaktier. Det samme gør sig gældende for cirka 20 pct. af lederne i virksomheder med medarbejderaktieprogrammer.

På trods af at flest højt specialiserede ansatte ejer medarbejderaktier, er andelen af ansatte med stillingskategorien, kun 11 pct. ud af alle ansatte med denne stillingskategori i virksomheder med medarbejderaktieprogrammer.

Det skyldes sandsynligvis, at der er relativt få virksomheder med operatører, der har medarbejderaktieprogrammer, og at disse oftest har relativt brede programmer.

Fordeling af aktieformuer

I dette afsnit undersøges fordelingen af formuerne i medarbejderaktier.

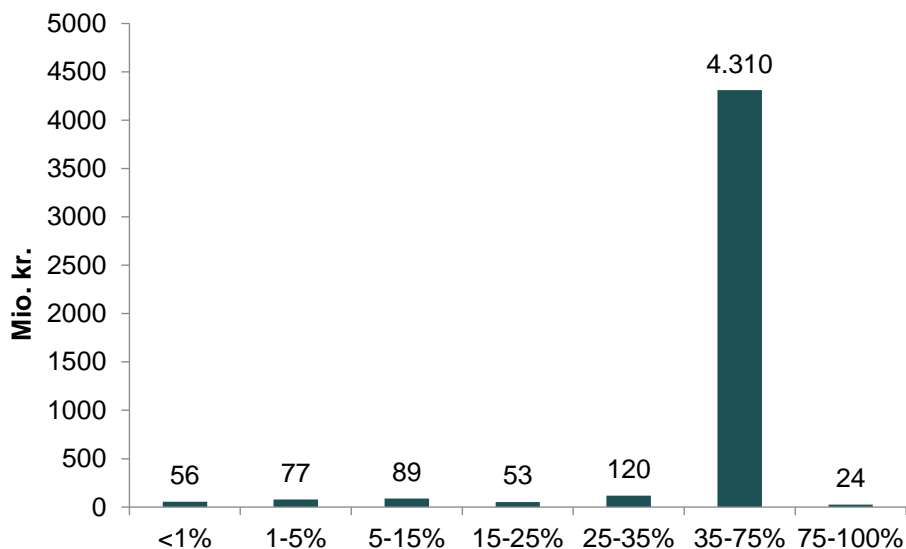
Konklusionerne fra afsnittet er:

- De fleste virksomheder har små aktiebeholdninger pr. ansat
- Næsten halvdelen af formuen i medarbejderaktier, ejes af ansatte i finanssektoren, mens en tredjedel ejes af ansatte i industribranchen.
- Ansatte med de største formuer i medarbejderaktier arbejder i finanssektoren. Af disse er det særligt ledere eller højt specialiserede ansatte, der gennemsnitligt har formuer over 25.000 kr.
- Der er kun 622 personer, der ejer medarbejderaktier til en værdi på mere end en halv million kroner, og heraf er det blot 62 personer, der har medarbejderaktier til en værdi på mere end trekvart million kroner.
- De største medarbejderaktier, til en værdi på over trekvart million kroner er primært i finanssektoren og disse ejes oftest af ledere.
- Over halvdelen af formuen i medarbejderaktier ejes af specialister med viden på højeste niveau eller ledere.
- Mænds samlede medarbejderaktieformue er cirka 690 mio. kr. større end kvinders, og 97 pct. af de ansatte med de største beholdninger af medarbejderaktier ejes af mænd.
- Aktieformuen ejes primært af ansatte i virksomheder med medarbejderaktieprogrammer der omfatter 35-75 pct. af de ansatte.

Over 90 procent af formuen i medarbejderaktier er i virksomheder med relativt brede programmer

Figuren nedenfor viser fordelingen af aktieformuen på baggrund af hvor brede medarbejderaktieprogrammerne er i de virksomheder som ansatte med aktier arbejder i.

Figur 19. Fordeling af aktieformue på bredden af medarbejderaktieprogrammerne. Mio. kr.



Kilde: Danmarks Statistik, gennemsnit 2014-2016

Det fremgår af figuren at langt størstedelen af formuen, 4,31 mia. kr., i medarbejderaktier ejes af ansatte i virksomheder med relativt brede aktieprogrammer, hvor 35-75 pct. af de ansatte ejer aktier. Dette beløb svarer til godt 91 pct. af den samlede formue i medarbejderaktier.

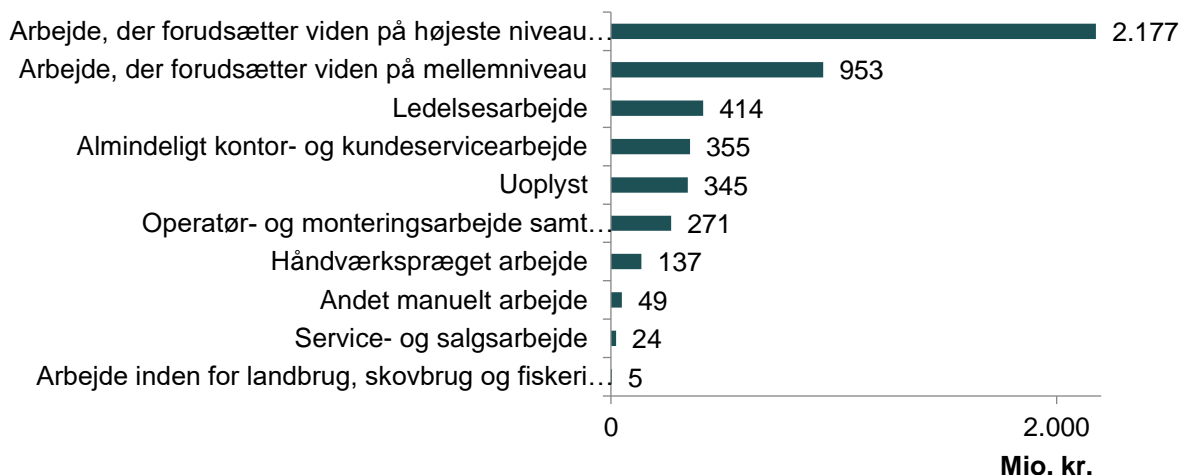
Denne sammenhæng er ingen overraskelse, da hovedparten af de ansatte med medarbejderaktier også er ansatte i virksomheder med brede programmer. Det er dog overraskende, da tidligere studier pba. af surveys til virksomhedsledere har vist, at der er en udvikling henimod smalle programmer. Dette er dog ikke tilfældet, hvis vi ser på beholdningsopførelsen ovenfor.

Samtidig viser figuren, at selvom de 70 virksomheder, hvor 35-75 pct. af de ansatte har medarbejderaktier, kun udgør en brøkdel af alle de 365 virksomheder med medarbejderaktieprogrammer, har deres ansatte næsten hele formuen i medarbejderaktier.

Over halvdelen af formuen i medarbejderaktier ejes af akademikere og ledere

Figuren nedenfor viser, hvordan formuen i medarbejderaktier er fordelt mellem de forskellige stillingskategorier.

Figur 20. Medarbejderaktieformue fordelt på stillingskategorier. Mio. kr.



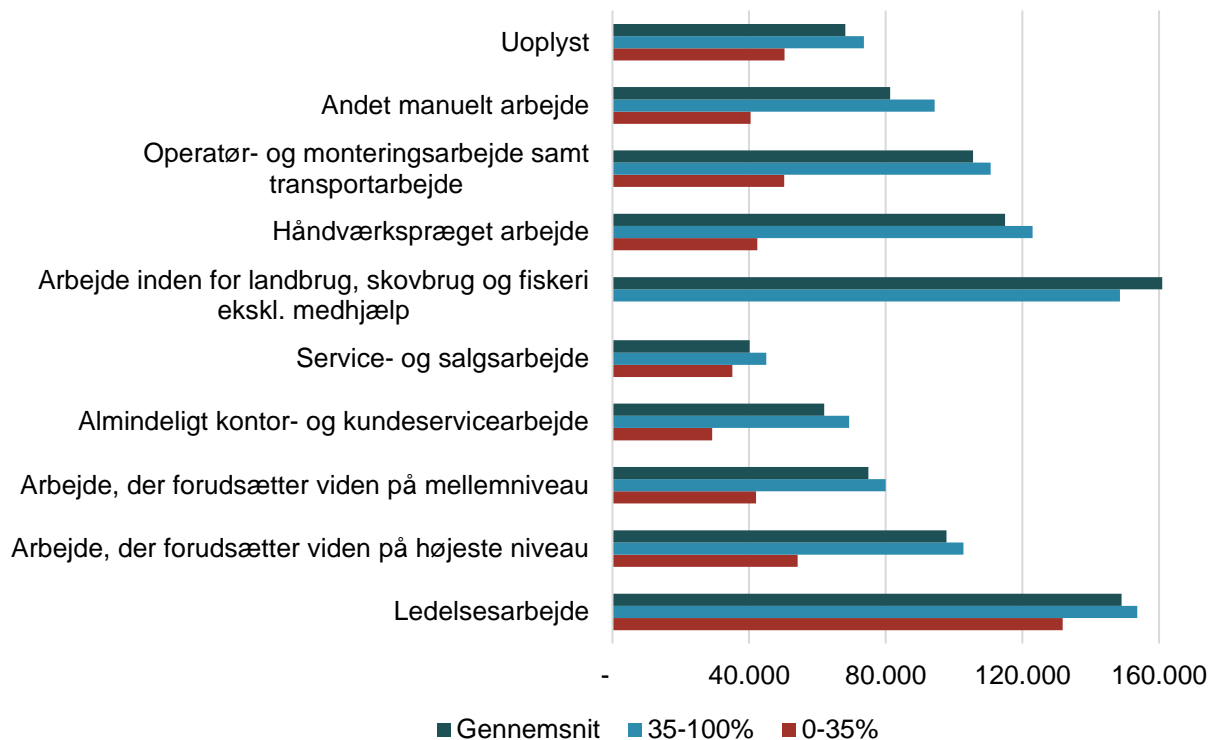
Kilde: Danmarks Statistik, gennemsnit 2014-2016

Det fremgår af figuren, at næsten halvdelen af formuen (46 pct.) i medarbejderaktier ejes af ansatte, der udfører arbejde, der forudsætter viden på højeste niveau inden for det pågældende område. Disse ansatte er typisk akademikere. Gruppen af disse ansatte ejer sammen med lederne næsten 55 pct. af formuen i medarbejderaktier. Også ansatte, der udfører arbejde, der forudsætter viden på mellemniveau, har en relativt stor andel af aktieformuen, svarende til godt 20 pct., mens den mindste andel af medarbejderaktieformuen ejes af ansatte der udfører arbejde inden for landbrug, skovbrug og fiskeri.

Lige fordeling af medarbejderaktieformuer i virksomheder med brede programmer

Nedenstående figur viser den gennemsnitlige medarbejderaktiebeholdning for ansatte opdelt på deres stillingskategori.

Figur 21. Gennemsnitlige medarbejderaktiebeholdning for ansatte opdelt på deres stillingskategori, opdelt på andel af ansatte med aktier. Dkr.



Kilde: Danmarks Statistik, gennemsnit 2014-2016

Som det fremgår af figuren, har ansatte i alle stillingskategorier højere gennemsnitlige beholdninger af medarbejderaktier i virksomheder med brede medarbejderaktieprogrammer¹. Alene ledere i virksomheder med smalle medarbejderaktieprogrammer har tilnærmelsesvist lige så store gennemsnitlige medarbejderaktieformuer som ledere i virksomheder med brede programmer.

Samtidig viser figuren, at ansatte i virksomheder med brede programmer har en rimelig ligelig gennemsnitlige formuebeholdning i medarbejderaktier uanset stilling. Beløbene har dog en vis variation fra 152.670 kr. i gennemsnit per leder i virksomheder med brede programmer, til 45.049 kr. i gennemsnit per service- og salgsarbejder. Generelt ligger aktiebeholdningsniveauet omkring 70-120.000 kr.. Men f.eks. har ansatte med operatør- eller håndværkspræget arbejde i virksomheder med brede programmer større formuer i medarbejderaktier end specialister, der arbejder med viden på højeste niveau.

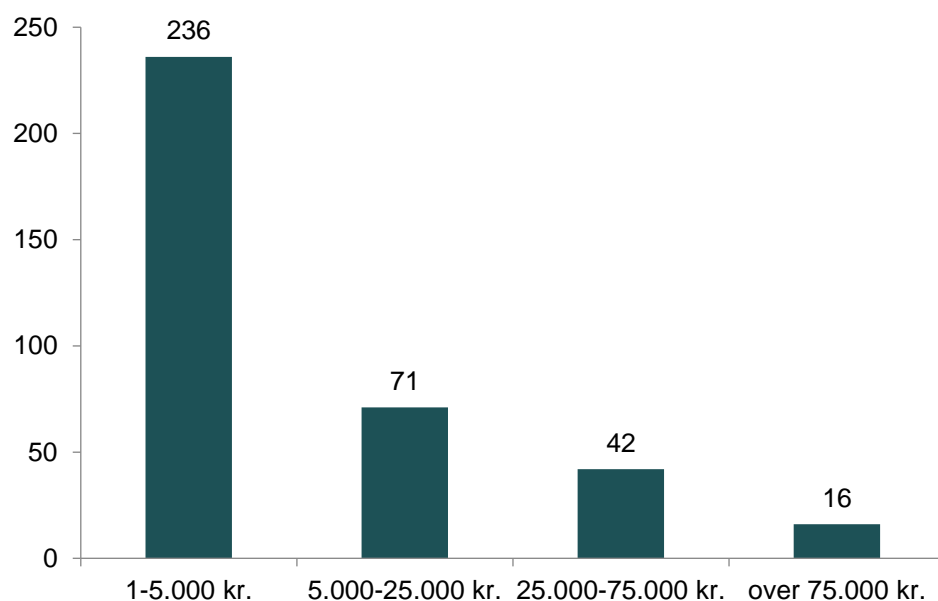
De brede medarbejderaktieprogrammer er dermed isoleret set bidragsyder til en ligelig formuefordeling i Danmark.

¹ Dette gælder dog ikke personer med arbejde inden for landbrug, skovbrug og fiskeri. Denne stillingskategori dækker dog kun over 31 personer som har medarbejderaktier i brede programmer (35-100 pct.), og så få personer, der har aktier i smalle aktieprogrammer (0-35 pct.), at de ikke fremgår af figuren på grund af diskretionskriteriet.

De fleste virksomheder har små aktiebeholdninger pr. ansatte

Af figur 5.4 nedenfor fremgår det at den gennemsnitlige værdi af medarbejderaktierne, er på 1-5.000 kr. i størstedelen af virksomhederne med medarbejderaktier.

Figur 22. Virksomheder med medarbejderaktier fordelt på gennemsnitlig størrelse på aktierne



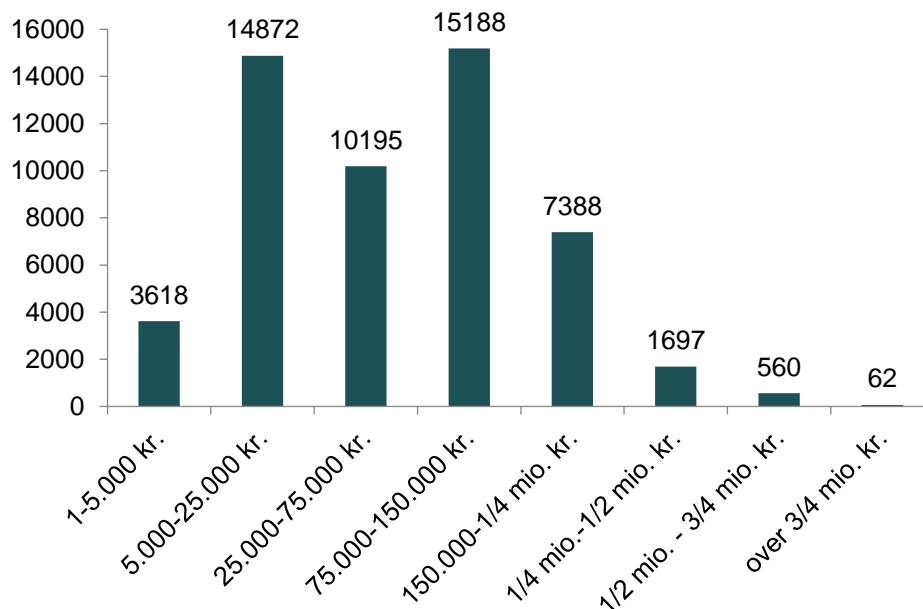
Kilde: Danmarks Statistik, gennemsnit 2014-2016

I 236 af de 365 virksomheder med medarbejderaktieprogrammer har de ansattes aktier en gennemsnitlig værdi på 1-5.000 kr. I knap 20 pct. af virksomhederne har de ansattes aktier en gennemsnitlig værdi på 5-25.0000 kr., mens de ansattes aktier gennemsnitligt er 25-75.000 kr. værd i 12 pct. af virksomhederne med medarbejderaktieprogrammer. Kun i 16 virksomheder er medarbejderaktierne gennemsnitligt over 75.000 kr. værd. De aktier, som de ansatte ejer, har altså en relativt lille værdi i langt de fleste virksomheder med medarbejderaktieprogrammer.

Kun 622 personer har medarbejderaktier til en værdi af 500.000 kr. eller mere

Nedenstående figur viser antallet af ansatte med medarbejderaktier fordelt på størrelsen af aktieformuen.

Figur 23. Antal ansatte med medarbejderaktier fordelt på størrelsen af aktieformuen



Kilde: Danmarks Statistik, gennemsnit 2014-2016

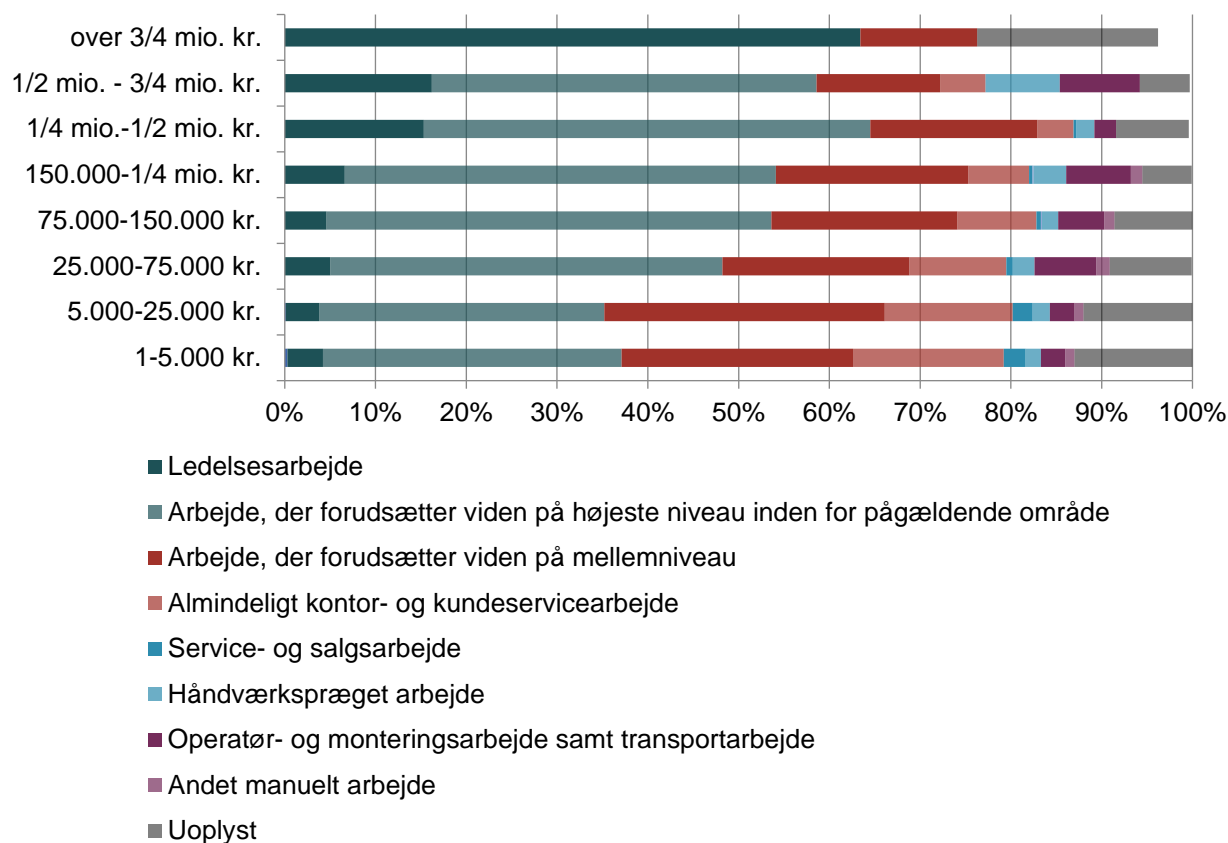
Figuren viser at medarbejderaktierne hyppigst har en værdi af 75.000 – 150.000 kr. Desuden fremgår det af figuren at kun 3.618 af de ansatte med medarbejderaktier har aktier til en værdi på under 5.000 kr., mens at kun 622 ansatte har medarbejderaktier til en værdi på mere end 500.000 kr.

Når næsten halvdelen af de ansatte med medarbejderaktieprogrammer har værdier over 75.000 kr., mens det alene er 16 virksomheder, hvor den gennemsnitlige aktieværdi er på dette niveau, peger det på at disse 16 virksomheder har flere ansatte end de øvrige virksomheder med medarbejderaktieprogrammer.

Lederne har langt den største andel af de største formuer i medarbejderaktier

Nedenstående figur viser hvordan andelen af medarbejderaktier af forskellige værdier er fordelt mellem ansatte med forskellige stillingskategorier.

Figur 24. Andel af ansatte med forskellige stillingskategorier fordelt på værdien af deres aktier



Kilde: Danmarks Statistik, gennemsnit 2014-2016

Anm.: Ansatte med aktier, der har stillingskategorien militært arbejde og arbejde inden for landbrug, skovbrug og fiskeri ekskl. medhjælp er udeladt af figuren, da disse udgør mindre end 1 pct. i hver beløbskategori. Søjlen i den øverste kategori summer ikke til 100, da nogle personer med medarbejderaktier er bortfaldne grundet Danmarks Statistiks diskretionskriterier.

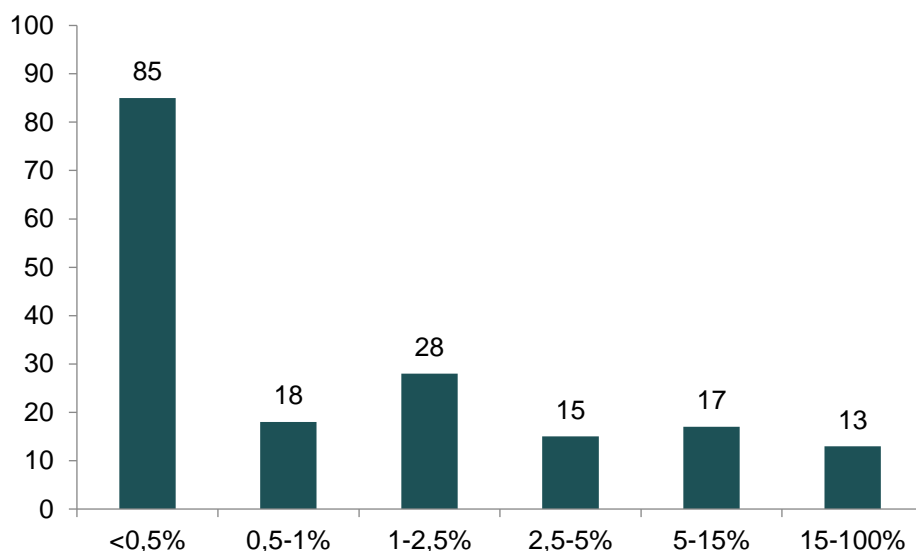
Som det fremgår af figuren, har lederne cirka 63 pct. af medarbejderaktierne til en værdi på over 750.000 kr. Specialister, der arbejder med viden på højeste niveau har de største andele af aktierne inden for alle beløbskategorier under 750.000 kr., er det ansatte med viden på mellemniveau, der har den næststørste andel, ca. 13 pct., af medarbejderaktierne, med en værdi på over 750.000 kr. De resterende ca. 24 pct. af medarbejderaktierne til en værdi på over 750.000 kr. ejes af ansatte uden oplyst stillingskategori, eller er bortfaldne grundet diskretionskriteriet.

Dybden af medarbejderaktieprogrammerne

Lille andel af virksomhederne ejes af medarbejderne

Figuren nedenfor viser virksomheder med medarbejderaktieprogrammer fordelt på, hvor stor en andel af virksomheden, der er ejet af ansatte. Jo større en andel af virksomheden, der ejes af medarbejderne, des dybere er medarbejderaktieprogrammerne.²

Figur 25. Virksomheder med medarbejderaktier fordelt på dybden af aktieprogrammerne.
Antal



Kilde: Danmarks Statistik, gennemsnit 2014-2016

Det fremgår af figuren at 85 ud af de 190 virksomheder med medarbejderaktieprogrammer har meget smalle medarbejderaktieprogrammer, hvor under en halv pct. af virksomheden ejes af de ansatte. I 86 pct. af virksomhederne med aktieprogrammer, ejes under 15 pct. af virksomheden af de ansatte.

Ser vi på medarbejderaktieprogrammernes andel af virksomhedernes egenkapital kan vi se at på alene 13 virksomheder har medarbejderne aktier for mere end 15 pct. af egenkapitalen. Medarbejderaktieprogrammerne giver altså ikke medarbejderne betydelige aktieandele og dermed indflydelse over selskabet, ligesom deres aktier i lav grad bidrager til at sikre selskabet kapital.

Hvis man ønsker at styrke medarbejderdemokrati, har den nuværende og tidligere lovgivning om medarbejderaktieprogrammer ikke bidraget i nævneværdig grad.

² Når der alene er undersøgt 190 virksomheder, skyldes det at vi har brugt regnskabsdata for at kunne opgøre virksomhedernes egenkapital. Desværre opgør de anvendte registre hos Danmarks Statistik ikke regnskabsoplysninger på finansielle virksomheder og en gruppe øvrige virksomheder i grundpopulationen, hvorfor populationen er mindre. Andelen ejet af medarbejderne er opgjort som medarbejderaktiernes andel af virksomhedens samlede egenkapital.

Litteratur

- Kaarsemaker, E. C. A., & Poutsma, E. (2006). The fit of employee ownership with other human resource management practices: Theoretical and empirical suggestions regarding the existence of an ownership high-performance work system. *Economic and Industrial Democracy*.
<https://doi.org/10.1177/0143831X06069009>
- Kurtulus, F. A., & Kruse, D. L. (2017). The Effect of Employee Ownership on Employment Stability and Firm Survival During the Past Two Recessions. *Employment Research*. [https://doi.org/10.17848/1075-8445.24\(1\)-2](https://doi.org/10.17848/1075-8445.24(1)-2)
- Lowitzsch, J., Hashi, I., Roggemann, H., Uvalic, M., & Vaughan-Whitehead, D. (2006). *The PEPPER III Report: Promotion of Employee Participation in Profits and Enterprise Results in the New Member and Candidate Countries of the European Union*.
- Park, R., Kruse, D., & Sesil, J. (2004). DOES EMPLOYEE OWNERSHIP ENHANCE FIRM SURVIVAL? *Advances in the Economic Analysis of Participatory and Labor-Managed Firms*.
[https://doi.org/10.1016/S0885-3339\(04\)08001-9](https://doi.org/10.1016/S0885-3339(04)08001-9)
- Torp, S. S. (2016). The prevalence and antecedents of employee stock ownership in Denmark. *Economic and Industrial Democracy*, 37(1), 119–144. <https://doi.org/10.1177/0143831X14537355>

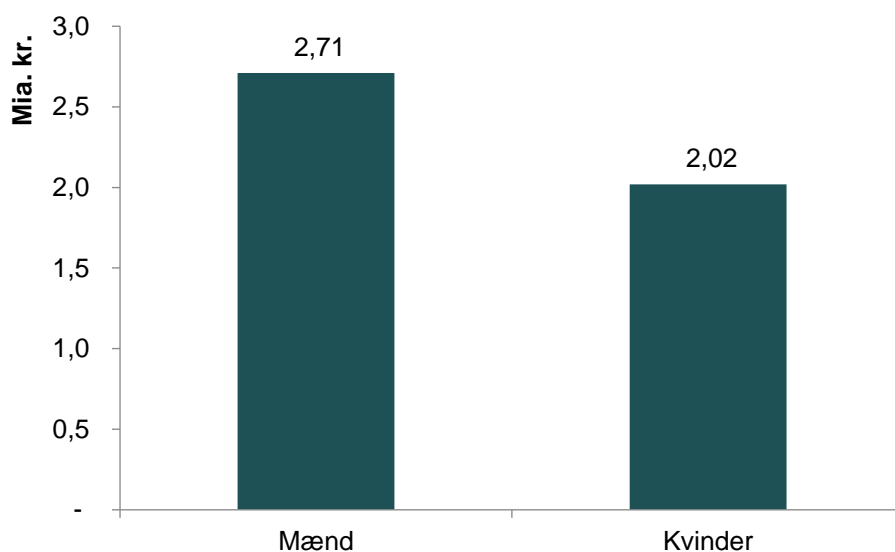
Appendiks

Fordeling af medarbejderaktier på køn

Mænds samlede medarbejderaktieformue er større end kvinders

Nedenstående figur viser fordelingen af formuen i medarbejderaktier mellem mænd og kvinder.

Figur A: Formue i medarbejderaktier (mia. kr.) fordelt på køn



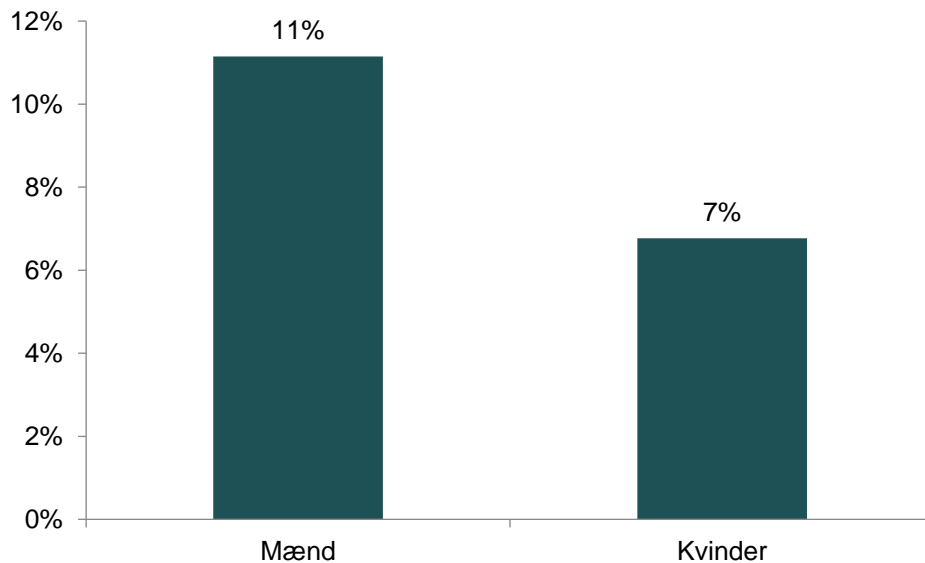
Kilde: Danmarks Statistik, gennemsnit 2014-2016

Som det fremgår af figuren, ejer mænd tilsammen en større formue end kvinder i medarbejderaktier. Nærmere bestemt er den samlede formue i medarbejderaktier, der ejes af mænd cirka 690 mio. kr. større, end formuen i medarbejderaktier, der ejes af kvinder. Ser man på andelen af medarbejderaktierne der er ejet af hhv. mænd og kvinder, ejer mænd cirka 57 pct. af aktieformuen, mens kvinder ejer cirka 43 pct.

Mænd har oftere medarbejderaktier end kvinder

Nedenstående figur viser hvor stor en andel af henholdsvis kvinder og mænd på arbejdspladser med aktieprogrammer for medarbejderne, der har aktier.

Figur B: Andel af ansatte med medarbejderaktier fordelt på køn



Kilde: Danmarks Statistik, gennemsnit 2014-2016

Anm.: Andelen af ansatte med aktier er blandt alle ansatte i virksomheder med medarbejderaktieprogrammer.

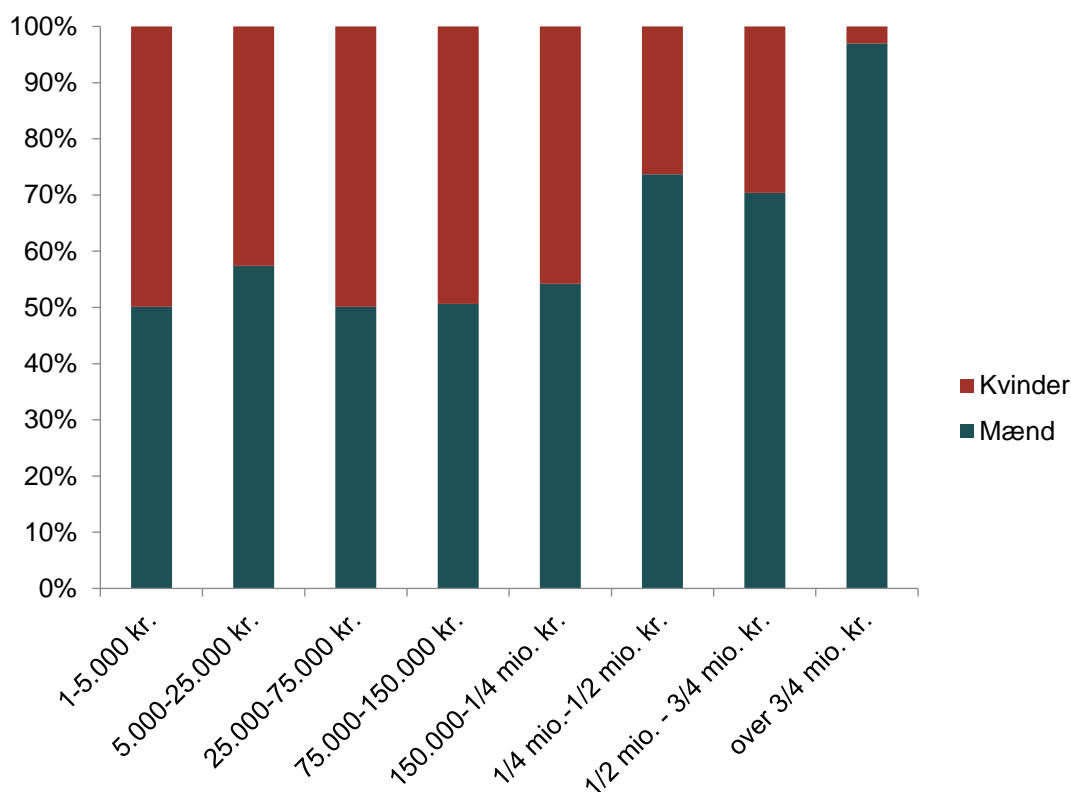
Som det fremgår af figuren, har 11 pct. af mændene medarbejderaktier, mens det alene gør sig gældende for syv pct. af kvinderne.

Denne opgørelse er uafhængigt af, om det er typisk mande- eller kvindearbejdspladser der benytter aktieprogrammer for ansatte. Forskellen kan skyldes, at mænd oftere end kvinder har lederpositioner eller andre højere rangerende stillinger.

De mest værdifulde medarbejderaktier ejes af mænd

Figuren nedenfor viser hvordan andelen af aktier af forskellige værdier er fordelt mellem kønnene.

Figur C: Andel af mænd og kvinder med medarbejderaktier fordelt på aktieværdien



Kilde: Danmarks Statistik, gennemsnit 2014-2016

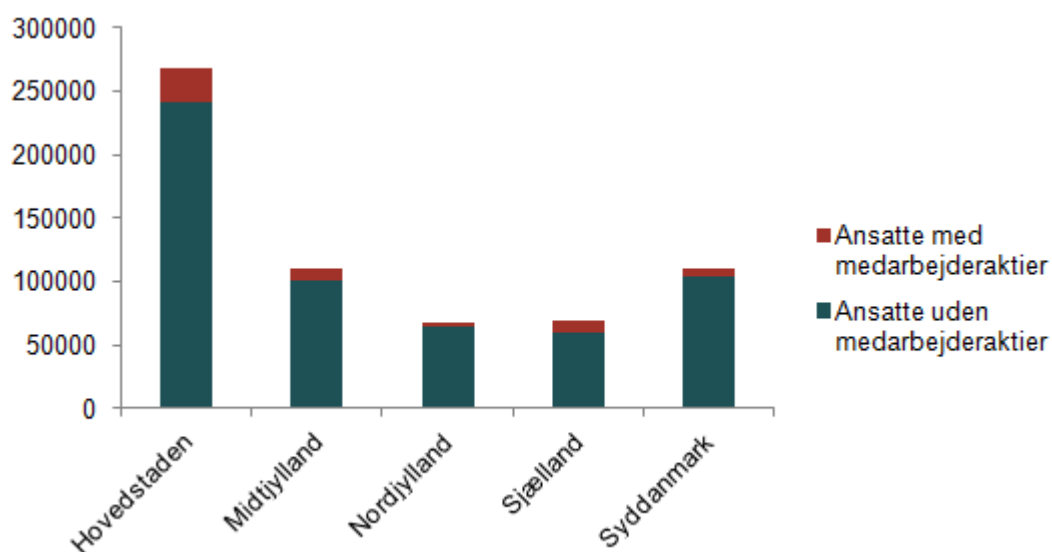
Det fremgår af figuren, at mænd næsten ejer alle medarbejderaktier, der har en værdi på mere end 750.000 kr. Generelt er medarbejderaktier til en værdi på mere end en kvart million ejet af mænd, mens fordelingen af aktier, der er mindre værd end en kvart million er mere ligeligt fordelt mellem kønnene.

Geografisk fordeling af medarbejderaktier

De fleste ansatte med medarbejderaktier bor i Region Hovedstaden

Nedenstående figur viser antallet af ansatte i virksomheder med medarbejderaktieprogrammer fordelt på bopælsregionen for de ansatte. Af figurens søjler fremgår det hvor mange af de ansatte i virksomheder med medarbejderaktieprogrammer, der selv har medarbejderaktier, og hvor mange der ikke har.

Figur D: Antal ansatte i virksomheder med medarbejderaktieprogrammer fordelt på regioner



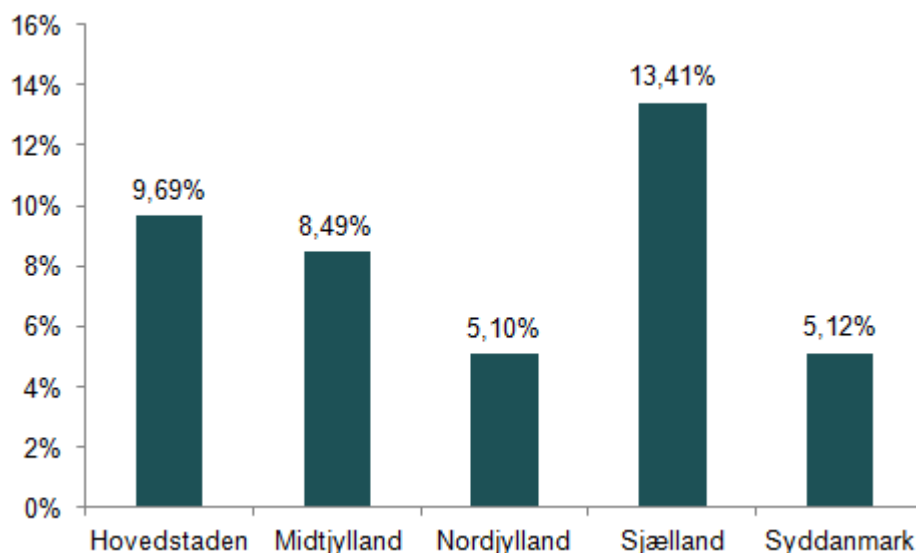
Kilde: Danmarks Statistik, gennemsnit 2014-2016

Som det fremgår af figuren, er der flest ansatte i virksomheder med medarbejderaktieprogrammer i Hovedstaden. Knap 268.000 personer med bopæl i regionen arbejder i virksomheder med medarbejderaktieprogrammer, og ud af dem ejer cirka 26.000 selv medarbejderaktier. Der er færrest ansatte i virksomheder med medarbejderaktieprogrammer i Region Nordjylland og Sjælland, hvor antallet cirka er 68.000 i begge regioner.

De mest inkluderende medarbejderaktieprogrammer er i Region Sjælland

Figuren nedenfor viser hvor stor en andel af de ansatte i virksomheder med medarbejderaktieprogrammer, der selv ejer aktier fordelt på landets regioner.

Figur E: Andel af ansatte med medarbejderaktier fordelt på regioner



Kilde: Danmarks Statistik, gennemsnit 2014-2016

Anm.: Andelen med medarbejderaktier er andelen blandt alle, der er ansatte i virksomheder med medarbejderaktieprogrammer

Den største forskel er mellem Region Nordjylland og Region Sjælland. Hvor andelen af de ansatte i disse virksomheder, der selv ejer medarbejderaktier kun er cirka 5 pct. i region Nordjylland, er bredden af medarbejderaktieprogrammerne i Region Sjælland noget større. Her ejer 13,4 pct. af de ansatte i virksomheder med medarbejderaktieprogrammer selv medarbejderaktier.